

Monitoringprogramm für den Kormoran

(*Phalacrocorax carbo sinensis*), den **Graureiher** (*Ardea cinerea*) und den

Silberreiher (*Casmerodius albus*)

im Freistaat Sachsen 2013



Foto: Graureiherkolonie Speicherbecken Dänkritz, 2013, J. Kupfer

Auftraggeber:

Staatliche Betriebsgesellschaft für Umwelt und Landwirtschaft

Fachbereich 55 Messnetz Naturschutz

Sächsische Vogelschutzwarte Neschwitz

Park 2, 02699 Neschwitz

Auftragnehmer:

Dipl. Biol. Kareen Seiche

Zschierener Elbstraße 8

01259 Dresden

Dresden, August 2014

Inhaltsverzeichnis

1	Einleitung	5
2	Methode der Bestandserfassungen und Organisation	6
2.1	Mitarbeiter bei den Bestandserfassungen	6
2.2	Kormoran	6
2.3	Graureiher	7
3	Kormoran	8
3.1	Ergebnisse des Brutzeitmonitorings	8
3.1.1	Höhe und Verteilung der Kormoranbestände von März bis Ende Juni	8
3.1.2	Bruten bzw. Brutversuche	11
3.2	Bestandserfassungen der Zug- und Rastbestände	12
3.2.1	Höhe und Verteilung der Zug- und Rastbestände 2013	12
3.2.2	Entwicklung der Kormoranbestände in Sachsen in den letzten 18 Jahren	14
3.2.3	Entwicklung der Bestände des Kormorans im ehemaligen Regierungsbezirk Dresden von 1987- 2013	15
3.3	Ergebnisse der Synchronzählungen in den Nahrungsgebieten	15
3.4	Ergebnisse der Wasservogelzählungen	17
4	Graureiher	20
4.1	Ergebnisse der Brutbestandserfassungen	20
4.2	Ergebnisse der Synchronzählungen in den Nahrungsgebieten	26
4.3	Ergebnisse der Wasservogelzählungen	27
5	Silberreiher	30
5.1	Ergebnisse der Synchronzählungen in den Nahrungsgebieten	30
5.2	Ergebnisse der Wasservogelzählungen	31

Abbildungsverzeichnis

Abbildung 1	Kormoranbestände von 2000 bis 2013 in Sachsen zur Zug- und Rastzeit.....	14
Abbildung 2	Kormoranbestände im ehemaligen Regierungsbezirk Dresden von 2000 bis 2013.....	15
Abbildung 3	Ergebnisse der Synchronzählungen des Kormoran 1993 sowie von 2000 bis 2013.....	16
Abbildung 4	Ergebnisse der Wasservogelzählungen Kormoran im November von 2000 bis 2012.....	18
Abbildung 5	Ergebnisse der Wasservogelzählungen Kormoran im Januar von 2000 bis 2013.....	19
Abbildung 6	Ergebnisse der Wasservogelzählungen Kormoran im März von 2000 bis 2013.....	19
Abbildung 7	Brutbestandsentwicklung des Graureihers in Sachsen von 1994 sowie von 1998 bis 2013.....	25
Abbildung 8	Vergleich der Entwicklung der Graureiherkolonien zwischen den drei Regierungsbezirken 1994 sowie 1998 bis 2013.....	25
Abbildung 9	Ergebnisse der Synchronzählungen Graureiher von 1994 bis 2013.....	26
Abbildung 10	Ergebnisse der Wasservogelzählungen im November von 1996 bis 2012.....	28
Abbildung 11	Ergebnisse der Wasservogelzählungen im Januar von 1996 bis 2013.....	29
Abbildung 12	Ergebnisse der Wasservogelzählungen im März von 1995 bis 2013.....	29

Tabellenverzeichnis

Tabelle 1	Kormoranbeobachtungen zur Brutzeit 2013 im ehemaligen RB Dresden	9
Tabelle 2	Kormoranbeobachtungen zur Brutzeit 2013 im ehemaligen RB Leipzig	10
Tabelle 3	Kormoranbeobachtungen zur Brutzeit 2013 im ehemaligen RB Chemnitz.....	10
Tabelle 4	Zusammenfassung der Bestandeshöhe des Kormorans zur Brutzeit 2013	11
Tabelle 5	Ergebnisse der synchronen Schlafplatzzählungen des Kormorans im ehemaligen RB Dresden 2013.....	12
Tabelle 6	Ergebnisse der synchronen Schlafplatzzählungen des Kormorans im ehemaligen RB Leipzig 2013.....	13
Tabelle 7	Ergebnisse der synchronen Schlafplatzzählungen des Kormorans im ehemaligen RB Chemnitz 2013.....	13
Tabelle 8	Zusammenfassung der Ergebnisse der Schlafplatzzählungen des Kormorans 2013	14
Tabelle 9	Ergebnisse der Synchronzählungen des Kormoran 2013 und in den letzten 10 Jahren	16
Tabelle 10	Ergebnisse der Wasservogelzählungen Kormoran November 2000 bis 2012	17
Tabelle 11	Ergebnisse der Wasservogelzählungen Kormoran Januar 2000 bis 2013.....	17
Tabelle 12	Ergebnisse der Wasservogelzählungen Kormoran März 2000 bis 2013.....	18
Tabelle 13	Brutbestand in den sächsischen Graureiherkolonien 1994 sowie 1998- 2013 im ehemaligen RB Dresden.....	21
Tabelle 14	Brutbestand in den sächsischen Graureiherkolonien 1994 sowie 1998- 2012 im ehemaligen RB Leipzig.....	22
Tabelle 15	Brutbestand in den sächsischen Graureiherkolonien 1994 sowie 1998- 2012 im ehemaligen RB Chemnitz	23
Tabelle 16	Überblick über die Ergebnisse der Synchronzählungen Graureiher.....	26
Tabelle 17	Ergebnisse der Wasservogelzählungen Graureiher November 2000 bis 2012.....	27
Tabelle 18	Ergebnisse der Wasservogelzählungen Graureiher Januar 2000 bis 2013	27
Tabelle 19	Ergebnisse der Wasservogelzählungen Graureiher März 1995 bis 2013	28
Tabelle 20	Überblick über die Ergebnisse der Synchronzählungen Silberreiher	30
Tabelle 21	Überblick über die Ergebnisse der Wasservogelzählungen Silberreiher November 2012, Januar und März 2013	31

1 Einleitung

Graureiher, Silberreiher und Kormoran werden in Sachsen im Rahmen von Monitoringprogrammen systematisch erfasst. Für den Kormoran (*Phalacrocorax carbo sinensis*) erfolgen die Bestandserfassungen seit 1996, für den Graureiher (*Ardea cinerea*) seit 2000 und für den Silberreiher (*Casmerodius albus*) seit 2007.

Nach der Sächsischen Kormoranverordnung ist der Abschluß von Kormoranen an Teichen und Fließgewässern ganzjährig möglich. In der Brutzeit vom 01.04. bis 15.08. bedarf es einer Genehmigung durch die zuständige Naturschutzbehörde. Das Monitoringprogramm für die Art ermöglicht eine Abschätzung der Auswirkungen der Vergrämungsabschlüsse auf die Höhe des Kormoranbestandes und auf die Verteilung der Kormorane in Sachsen.

Graureiher dürfen gemäß Jagdgesetz § 4, Absatz 2 im Umkreis von 200 m um fischereiliche Anlagen vom 01.08. bis 31.01. geschossen werden. Wenn zur Bestandessicherung die Beendigung der Jagd erforderlich ist, wird das im Sächsischen Amtsblatt bekannt gemacht. Der Graureiher gehört zu den Arten, für die daher bei Abschüssen eine sofortige elektronische Meldepflicht besteht.

Der Bestand des Graureihers zeigt in den letzten Jahren v.a. in den Tieflandkolonien deutliche Bestandesabnahmen. Diese sind auf einen Komplex von Faktoren zurückzuführen: anthropogene Störungen zur Brutzeit im Umfeld der Brutkolonien und Baumfällungen in den Kolonien, strenge Winter und verstärkte Prädation durch den Waschbären. Möglicherweise kommt in den Teichgebieten der Oberlausitzer Heide- und Teichlandschaft auch ein verringertes Nahrungsangebot durch den Rückgang der Karpfenproduktion auf Grund des Koi-Herpes-Virus hinzu.

Der Silberreiher befindet sich in Anhang I der europäischen Vogelschutz-Richtlinie und ist gemäß BNatSchG als „streng geschützt“ eingestuft. Der Silberreiher darf somit nicht geschossen werden. Bisher gibt es in Sachsen keine Brutnachweise. Seine Bestände steigen jedoch insbesondere im Oktober seit Jahren deutlich an. Lokal kommt es insbesondere in Teichlandschaft zu größeren Konzentrationen.

2 Methode der Bestandserfassungen und Organisation

2.1 Mitarbeiter bei den Bestandserfassungen

An den Bestandserfassungen beteiligten sich insgesamt 78 Kartierer, darunter ein Teichwirt, sowie zwei ornithologische Fachgruppen und das Naturschutzinstitut (NSI) Wurzen-Dehnitz. Im Folgenden werden die Mitarbeiter benannt, die an den Brutbestandserfassungen, den Schlafplatzzählungen des Kormorans und den Synchronzählungen teilgenommen haben. Mitarbeiter der Wasservogelzählungen ohne direkte Beteiligung am Monitoringsprogramm sind nicht aufgelistet.

Ehemaliger RB Dresden: Dr. F. Brozio, G. Fritsche, E. Gottschlich, P. Hummitzsch, J. Kasper, B. Katzer, S. Krüger, H. Lux, F. Menzel, S. Noack, P. Reuße, J. Richter, U. Ringpfeil, M. Ritz, M. Rogel, H. Rothmann, Dr. R. Schlegel, H. Schnabel, K. Seiche, W. Spank, D. Sperling, J. Tamke, K.-H. Tauchert (VSW Neschwitz), K. Witzemberger (Zoo Hoyerswerda), O. Wolf, C. Wosch, A. Wünsche, D. Zieschang, M. Zischewski sowie die Beobachtergruppe Zschornaer Teichgebiet mit folgenden Zählern: Dr. P. Hummitzsch, S. Rau, Dr. W. Nachtigall, D. Synatzschke, A. Wolf

Ehemaliger RB Leipzig: R. Borkert, L. Georgi, S. Grüttner, J. Hagemann, L. Heinze, F. Jonack, G. Kohlase, A. Krüger, J. Leonhardt, R. Mäkert, B. Meister, H. Nitzsche, R. Papenfuß, F. Rößger, D. Selter, E. Schlott, N. Schulz, R. Schulze, T. Staudt, D. Tolkmitt, R. Ulbrich, D. Wagner, R. Wolf, S. Wolf, W. Zimmermann, FG Oschatz/ S. Spänig, NSI Leipzig: Th. Krönert (NSI) Wurzen-Dehnitz

Ehemaliger RB Chemnitz: W. Dick, W. Dietrich, S. Ernst, E. Flöter, H. Fritsche, R. Giller, M. Greif, T. Hallfarth, P. & H. Kiekhöfel, J. Kupfer, D. Kronbach, B. Möckel, H. Meyer, W. Reimann, E. Tyll, J. Voigt

Allen Mitarbeitern sei an dieser Stelle für ihren Einsatz gedankt.

2.2 Kormoran

Das Monitoringprogramm gliedert sich entsprechend dem jahreszeitlichen Auftreten in vier Abschnitte:

1. Brutzeitmonitoring (April bis Ende Mai)

Systematische Daten zur Brutzeit wurden 2013 im Rahmen des Monitoringprogramms nicht erhoben. Es wurde jedoch ersatzweise eine Datenzusammenstellung vorgenommen, die einen groben Überblick über das Brutgeschehen gibt. Diese Datenzusammenstellung beruht auf unsystematischen Beobachtungen. Anzumerken ist, dass diese Datenbasis wahrscheinlich sehr lückenhaft ist und daher keine gesicherte Aussage zu den Kormoranbeständen zur Brutzeit in Sachsen zulässt.

2. Synchrone Schlafplatzzählungen (August bis Dezember)

Diese Erfassungen wurden an insgesamt 31 Standorten durchgeführt. Dabei werden die Kormorane zu festgelegten Terminen abends am Schlafplatz bis zum Einbruch der Dämmerung gezählt. Folgende Termine wurden 2013 als Zähltermine realisiert: 30. August, 22. September, 13. Oktober, 26. Oktober, 17. November und 14. Dezember.

3. Synchrone Zählungen in den Nahrungsgebieten (September, Oktober)

Die synchrone Erfassung der Kormorane erfolgte im September und Oktober zu zwei festgelegten Terminen: 15. September und 13. Oktober 2013. Die Zählungen wurden vormittags in den Nahrungsgebieten, v.a. in den Teichgebieten, vorgenommen.

Anzahl der Zählgebiete: September- 99, Oktober- 103.

4. Wasservogelzählungen (Januar, März, November)

Die Organisation der internationalen Wasservogelzählungen erfolgt bundesweit über eine zentrale Organisationsstruktur. Für die Organisation und Auswertung der Wasservogelzählungen in Sachsen ist die Vogelschutzwarte Neschwitz (in der BFUL) zuständig. Die von etwa 150 ehrenamtlich tätigen Zählern erfassten Daten werden im vorliegenden Bericht verwendet. Anzahl der Zählgebiete: November 2012- 159, Januar 2013- 171, März 2013- 159.

Die Ergebnisse des Monitorings für den Kormoran fließen in die Multibase-Datenbank des Freistaates Sachsen ein.

2.3 Graureiher und Silberreiher

Das Monitoringprogramm gliedert sich entsprechend dem jahreszeitlichen Auftreten des Graureihers und des Silberreihers in drei Abschnitte:

1. Brutzeitmonitoring Graureiher

Im Rahmen des Brutzeitmonitorings wurden in allen Graureiherkolonien Brutbestandserfassungen durchgeführt. Die Erfassung der Brutbestände in den Kolonien erfolgt durch die Zählung besetzter Horste; bei Laubbaum- und bei Kieferbeständen in der Regel vor Laubaustrieb in der zweiten Aprilhälfte. Zu diesem Zeitpunkt ist die Besetzung der Kolonien im Wesentlichen abgeschlossen und die Horste sind auf Grund der fehlenden Belaubung noch gut sichtbar. Bei Brutkolonien in Fichtenbeständen ist die Erfassung der Horste vom Boden schwierig. Hier wird die Zählung erst im Verlauf der Brutsaison vorgenommen, da sich durch die zunehmende Bekalkung und die Jungvögel die besetzten Horste zu einem späteren Zeitpunkt am ehesten identifizieren lassen.

2. Synchrone Zählungen in den Nahrungsgebieten für Grau- und Silberreiher (September, Oktober)

Während die Ermittlung des Brutbestandes relativ effektiv möglich ist, erfordert die Erfassung der Zug- und Rastbestände beim Graureiher im Herbst ein umfangreiches Zählernetz. Hier steht die Aufgabe, synchron die Graureiher in allen wichtigen Nahrungsgebieten zu erfassen. Diese Erfassung wurde tagsüber zu zwei Terminen (15. September, 13. Oktober) analog zur Kormoranerfassung durchgeführt.

Anzahl der Zählgebiete: September- 99, Oktober- 103.

3. Wasservogelzählungen (Januar, März, November)

Die Organisation der internationalen Wasservogelzählungen erfolgt analog wie beim Kormoran bundesweit über eine zentrale Organisationsstruktur. Für die Organisation und Auswertung der Wasservogelzählungen in Sachsen ist die Vogelschutzwarte Neschwitz (in der BFUL) zuständig. Die von etwa 150 ehrenamtlich tätigen Zählern erfassten Daten werden im vorliegenden Bericht verwendet.

Anzahl der Zählgebiete: November 2012- 159, Januar 2013- 171, März 2013- 159.

Die Ergebnisse des Monitorings für Grau- und Silberreiher fließen in die Multibase-Datenbank des Freistaates Sachsen ein.

3 Kormoran

3.1 Ergebnisse des Brutzeitmonitorings

3.1.1 Höhe und Verteilung der Kormoranbestände von März bis Ende Juni

In Tabelle 1 werden die Beobachtungsdaten der einzelnen Schlaf- und Ruheplätze des Kormorans zur Brutzeit aufgelistet. Tabelle 2 fasst diese Daten zusammen.

Im ehemaligen Regierungsbezirk (RB) Dresden zeigten sich zwei Konzentrationspunkte im April: Talsperre Quitzdorf, Teilbecken Reichendorf (max. 301 Exemplare am 05.04.2013) und Tagebaurestloch Berzdorf (Brutkolonie, insgesamt ca. 59 Brutpaare, davon 47 Brutpaaren mit Nestern am Ufer und 11 besetzte Nester im See sowie 1 besetztes Nest am Nordwestufer im See unterhalb Klein-Neundorf.

Insgesamt wurden im ehemaligen RB Dresden in acht Gebieten Konzentrationen des Kormorans mit > 10 Exemplaren erfasst.

Im ehemaligen RB Leipzig wurden die höchsten Kormoranbestände an den Haselbacher Teichen im April mit ca. 125 Exemplare, am Zwenkauer See im Mai und Juni mit ca. 90 Exemplaren und am Grabschützer See von April bis Juni mit ca. 30 Exemplare nachgewiesen. Insgesamt wurden Daten zu Kormoranbeständen aus neun Gebieten gemeldet. Am Werbeliner See existiert wie auch in den Vorjahren weiterhin eine kleine Brutkolonie mit ca. 6 Brutpaaren 2013. Die Brutkolonie am Zwenkauer See zählte 2013 46 Brutpaare, für die Kolonie am Grabschützer See wurden 35 Brupaare erfasst. Am Kahnsdorfer See südlich von Rötha wurden ca. 5 Brupaare gezählt.

Im ehemaligen RB Chemnitz gibt es nach Aussagen der Ornithologen keine größeren Bestände zur Brutzeit von April bis Juli, aber in vielen Gebieten sind immer wieder einige Exemplare festzustellen, insbesondere bei Glauchau. Im März kam es hier auch zu Ansammlungen von bis zu 130 Exemplaren, die jedoch nicht verblieben und daher als Rastbestände eingeordnet werden können.

Nachfolgende Tabellen zeigen neben der Brutzeit auch Winterdaten von Januar und Februar, soweit diese zur Verfügung gestellt wurden. Diese Daten dienen zur Ergänzung des Bildes und helfen in einigen Zählgebieten, z.B. Elbinsel Gauernitz und Stausee sowie Mulde bei Glauchau, die Daten der Brutzeit in ein Gesamtbild der lokalen Situation einordnen zu können.

Tabelle 1 Kormoranbeobachtungen zur Brutzeit 2013 im ehemaligen RB Dresden

	Jan/ Feb	März	April	Mai	Juni
Teichgebiet Niederspree				01.05.- 0 19.05.- 0	06.06.- 17
Tauerwiesenteich	07.01.- 6			01.05.- 4	24.05.- 68 26.05.- 58
Olbasee					09.06.- 10 29.06.- 33 30.06.- 45
TG Guttau			18.04.- 6	05.05.- 0 22.05.- 0	15.06.- 12
TG Commerau/ Klix			29.04.- 0	13.05.- 0	
TS Quitzdorf	11.01.- 1 16.02.- 0	15.03.- 0	05.04.- 301 12.04.- 265 20.04.- 173 25.04.- 151	04.05.- 126 11.05.- 142 18.05.- 156 26.05.- 163	13.06.- 150
Elbinsel Gauernitz	13.01.- 217 17.02.- 8	01.03.- 50	05.04.- 18 06.04.- 100 26.04.- 6 30.04.- 3		
Tagebau Berzdorf			118	118	118
Restloch Mortka	13.01.- 0	17.03.- 0	16.04.- 5		
Wasserwerk Görlitz ¹			36	36	36
Summe Mittelwerte/ Monat	Jan: 224 Feb: 8	50	419	305	425
Summe Maximalwerte/ Monat	Jan: 224 Feb: 8	50	566	321	446

¹ Anzahl der Exemplare berechnet aus Anzahl der Brutpaare

Tabelle 2 Kormoranbeobachtungen zur Brutzeit 2013 im ehemaligen RB Leipzig

	Jan/ Feb	März	April	Mai	Juni
Wermisdorfer Teiche		5- 9	5- 9	5- 9	5- 9
Großer Teich Torgau		10- 15	10- 15	10- 15	10- 15
Bennewitzer Teiche		3- 8	3- 8	3- 8	3- 8
Altarm Kathewitz		4- 10	4- 10	4- 10	4- 10
Haselbacher Teiche	1/1	21	125	52	48
Werbelineer See ²			12	12	12
Eschefelder Teiche		o. A.	o. A.	o. A.	o. A.
Zwenkauer See ²				92	92
Kahnsdorfer See			7	22	mind. 10
Grabschützer See ²			70	70	70
Summe Mittelwerte / Monat		53	246	280	264
Summe Maximalwerte / Monat		63	256	290	274

Tabelle 3 Kormoranbeobachtungen zur Brutzeit 2013 im ehemaligen RB Chemnitz

	Jan/ Feb	März	April	Mai	Juni
Stausee Glauchau			03.04.- 4		
	02.01.- 43	09.03.- 27	05.04.- 37		
	05.01.- 11	10.03.- 26	07.04.- 28		
	09.01.- 18	12.03.- 130	10.04.- 7	01.05.- 2	
	11.01.- 0	20.03.- 37	12.04.- 48	08.05.- 4	12.6.- 1
	13.01.- 5	21.03.- 13	14.04.- 6	15.05.- 2	29.06.- 1
	03.02.- 31	25.03.- 67	17.04.- 9	20.05.- 0	
	06.02.- 43	28.03.- 78	21.04.- 0		
	08.02.- 0	31.03.- 16	26.04.- 5		
			28.04.- 6		
Großhartmannsdorfer Großteich		6- 8	6- 8	6- 8	6- 8
Mulde bei Stausee Glauchau	13.01.- 103				
	19.01.- 7				
	26.01.- 119	02.03.- 9			
	13.02.- 65	04.03.- 84			
	16.02.- 7	16.03.- 9			
	24.02.- 4				

² Anzahl der Exemplare berechnet aus Anzahl der Brutpaare

Summe Mittelwerte/ Monat	Jan: 92 Feb: 50	90	15	11	8
Summe Maximalwerte/ Monat	Jan: 162 Feb: 108	222	56	12	9

Tabelle 4 Zusammenfassung der Bestandeshöhe des Kormorans zur Brutzeit 2013

	März	April	Mai	Juni
Mittelwert				
Ehemaliger RB Dresden	50	419	305	425
Ehemaliger RB Leipzig	53	246	280	264
Ehemaliger RB Chemnitz	90	15	11	8
Gesamt	193	680	596	697
Maxima				
Ehemaliger RB Dresden	50	566	321	446
Ehemaliger RB Leipzig	63	256	290	274
Ehemaliger RB Chemnitz	222	56	12	9
Gesamt	335	878	623	729

3.1.2 Bruten bzw. Brutversuche

2013 kam es zu sechs erfolgreichen Brutansiedlungen:

- Werbeliner See mit ca. 6 Brutpaaren
- Zwenkauer See mit ca. 46 Brutpaaren
- Kahnsdorfer See südlich Rötha mit ca. 5 Brutpaaren
- Grabschützer See mit ca. 35 Brutpaaren
- Tagebau Berzdorf mit ca. 59 Brutpaaren (47 Brutpaare mit Nestern an Land am Ufer und 11 besetzte Nester im See sowie 1 besetztes Nest am Nordwestufer unterhalb Klein-Neundorf)
- Wasserwerk Görlitz mit ca. 18 Brutpaaren

Am Tauerwiesenteich wurden zwei Brutpaare am 24.05.2013 festgestellt, am 26.05.2013 nur noch ein Brutpaar und ca. eine Woche später fehlte auch das zweite Nest (mündl. Mitt. W. Klauke).

An der Talsperre Quitzdorf, Teilbecken Reichendorf wurden die Brutversuche des Kormoranes frühzeitig von der Binnenfischerei mit Hilfe einer Wasserspritze unterbunden. Zudem erfolgte die Installation von Ballons zur Vergrämung brutwilliger Kormorane (schriftl. Mitt. F. Menzel).

3.2 Bestandserfassungen der Zug- und Rastbestände

3.2.1 Höhe und Verteilung der Zug- und Rastbestände 2013

Tabellen 5 bis 8 zeigen die Höhe der Bestände zu den einzelnen Zählterminen. Der Höhepunkt des Zug- und Rastplatzgeschehens in Sachsen 2013 wurde mit ca. 2.840 Kormoranen im Oktober erreicht.

Gegenüber 2012 liegen Datenlücken durch den Wegfall von Kartierern vor, d.h. zwei Gebiete wurden nicht oder nicht ausreichend erfaßt: Rückhaltebecken Stöhna, Eschefelder Teiche.

Erwartungsgemäß treten die höchsten Kormoranbestände insgesamt im ehemaligen RB Dresden auf. Die größten Schlafplätze befanden sich am Teilbecken Reichendorf mit max. 1.200 Exemplare Anfang Oktober, im Teichgebiet Zschorna mit 610 Exemplaren Anfang Oktober, an der Elbinsel Gauernitz mit 300 Exemplaren Ende Oktober, am Salgaer Teich mit 170 Exemplare sowie am Olbasee mit 160 Exemplare im September) und im Teichgebiet Commerau bei Klix mit 120 Exemplaren Ende August. Für den Olbasee liegt nur eine Zählung vor, wobei es sich nicht um einen dauerhaft besetzten Schlafplatz handelte.

Tabelle 5 Ergebnisse der synchronen Schlafplatzzählungen des Kormorans im ehemaligen RB Dresden 2013

	30.08.	22.09.	13.10.	26.10.	17.11.	14.12.	Zähler
TG Quolsdorf	0	0	o. A.	0	0	0	F. Menzel
Großteich Niederspree	0	0	0	0	0	0	A. Wünsche
Salgaer Teich	25	170	8	0	0	0	M. Rogel
TS Quitzdorf, TB Reichendorf	600	950	1.200	1.150	407	15	F. Menzel
Restloch Mortka	o. A.	21	32	100	26	o. A.	J. Richter
Sumperteich, Klitten	0	0	0	0	0	0	J. Kasper
TG Commerau b. Klix	120	0	0	0	0	0	W. Spank
TG Zschorna	129	310	610	260	205	79	BG Zschorna
Ratzener Teiche	20	23	13	19	7	0	S. Krüger
Elbe Heidenau	0	0	21	74	81	145	K. Seiche
Elbe Gauernitz	o. A.	0	8	300	200	260	B. Katzer
Olbasee, Wartha	o. A.	160	o. A.	o. A.	o. A.	o. A.	M. Rogel
Tauerwiesenteich	0	0	0	0	0	0	W. Klauke
Gesamt	894	1.637	1.892	1.904	927	499	

Im ehemaligen RB Leipzig zeigen sich die höchsten Konzentrationen an den Haselbacher Teichen mit 367 Exemplaren Ende September, am Zwenkauer See mit 205 Exemplaren Ende August, an den Wermsdorfer Teichen mit 165 Exemplaren Ende Oktober sowie am Großteich Torgau mit 160 Exemplaren Ende Oktober. Das Rückhaltebecken Stöhna wurde durch Ausfall des Zählers 2013 nicht erfaßt.

Tabelle 6 Ergebnisse der synchronen Schlafplatzzählungen des Kormorans im ehemaligen RB Leipzig 2013

	30.08.	22.09.	13.10.	26.10.	17.11.	14.12.	Zähler
Großteich Torgau	25	130	120	160	30	6	G. Kohlhase
Bennewitzer Teiche	3	7	7	12	3	4	G. Kohlhase
Rückhaltebecken Stöhna	o. A.	o. A.	o. A.	o. A.	o. A.	o. A.	-
Haselbacher Teiche (Thü/ SN)	186	367	287	o. A.	o. A.	144	W. Zimmermann
Eschefelder Teiche	o. A.	36	31	o. A.	o. A.	o. A.	S. Wolf
Wermsdorfer Teiche	8	99	148	165	50	10	S. Spänig
Werbelineer See	0	0	0	0	0	0	A. Krüger
Alte Elbe Kathewitz	0	5	8	6	4	8	G. Kohlhase
Kahnsdorfer See	5	4	50	42	52	67	J. Hagemann
Grabschützer See	49	42	o. A.	34	19	5	R. Borkert
Zwenkauer See (NW)	205	139	133	103	84	127	L. Georgi
Eilenburg Bürgergarten	1	0	27	27	48	78	F. Jonack
Gesamt	482	829	811	549	290	449	

Im ehemaligen RB Chemnitz konzentrieren sich die Schlafplatzvorkommen an den TS Pöhl und Pirk sowie am Stausee Glauchau.

Tabelle 7 Ergebnisse der synchronen Schlafplatzzählungen des Kormorans im ehemaligen RB Chemnitz 2013

	30.08.	22.09.	13.10.	26.10.	17.11.	14.12.	Zähler
TS Pöhl	22	25	45	21	32	66	T. Halfarth
TS Pirk	3	0	6	230	245	135	B. Möckel
Mulde Lastau/Wolkenburg ³	o. A.	50	50	50	50	50	H. Fritsche
Stausee Glauchau	9	26	26	112	118	18	H. Fritsche
Großhartmannsd. Großteich	35	30	45	18	6	0	P. und H. Kiekhöfel
TS Kriebstein	o. A.	o. A.	13	o. A.	46	o. A.	M. Greif
Gesamt	69	131	185	431	497	269	

³ Schätzung H. Meyer

Tabelle 8 Zusammenfassung der Ergebnisse der Schlafplatzzählungen des Kormorans 2013

	30.08.	22.09.	13.10.	26.10.	17.11.	14.12.
Dresden	894	1.637	1.892	1.904	927	499
Leipzig	482	829	811	549	290	449
Chemnitz	69	131	185	431	497	269
Gesamt	1.445	2.597	2.888	2.884	1.714	1.217

3.2.2 Entwicklung der Kormoranbestände in Sachsen in den letzten 14 Jahren

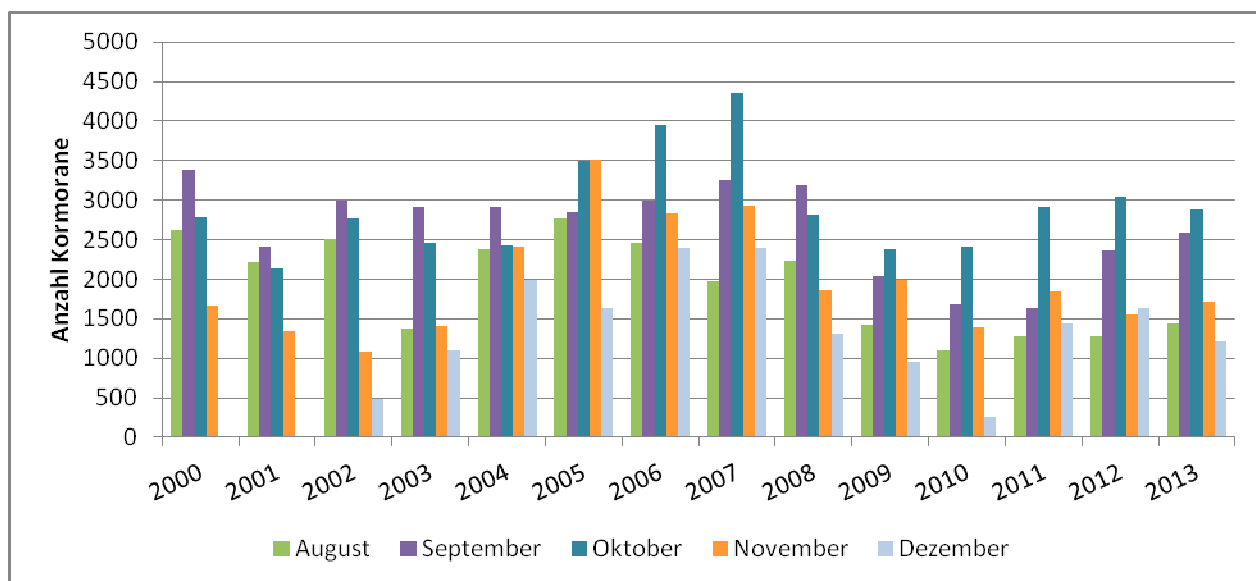


Abbildung 1 Kormoranbestände von 2000 bis 2013 in Sachsen zur Zug- und Rastzeit

Abbildung 1 veranschaulicht, dass die Bestandeshöhe des Kormorans im Ergebnis der Schlafplatzzählungen 2013 in etwa der Bestandeshöhe des Vorjahres entspricht. Kleinere Unterschiede zwischen den Monaten liegen im Toleranzbereich der Zählungen. Generell zeigt sich ein deutlich niedrigeres Bestandesniveau als im Zeitraum von 2004 bis 2007.

2007 trat die Sächsische Kormoranverordnung in Kraft, die den Abschuss von Kormoranen an Teichen und Fließgewässern ganzjährig genehmigt. Ein Effekt des verstärkten Abschusses ist daher in Betracht zu ziehen. Allerdings ist zu berücksichtigen, dass durch den verstärkten Abschuss der Kormorane auch die Schlafplatzwahl beeinflusst wird. Schneller wechselnde, temporäre Schlafplätze sind durch die Schlafplatzzählungen nicht erfassbar. Die Synchronzählungen und die Wasservogelzählungen (siehe Pkt. 3.3 und 3.4) zeigen im Vergleich der Jahre keinen gleichartigen Effekt mit sinkendem Zug- und Rastbestand des Kormorans im Herbst seit Inkrafttreten der Kormoranverordnung 2007.

3.2.3 Entwicklung der Bestände des Kormorans im ehemaligen Regierungsbezirk Dresden von 2000- 2013

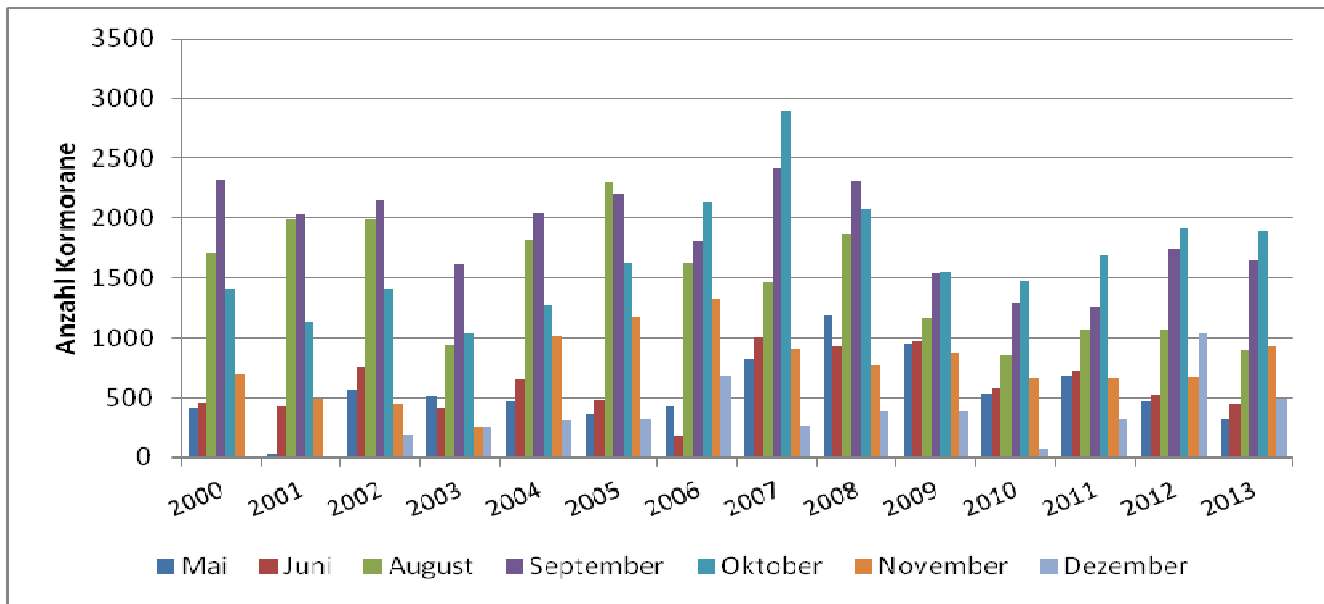


Abbildung 2 Kormoranbestände im ehemaligen Regierungsbezirk Dresden von 2000 bis 2013

Abbildung 2 zeigt die Bestandsentwicklung des Kormorans über einen Zeitraum von 14 Jahren. Die Höhe der Zug- und Rastbestände des Kormorans 2013 ordnet sich bei Betrachtung der letzten 14 Jahre als durchschnittlich ein. Die höchsten Rastbestände sind in den letzten acht Jahren im September und Oktober zu verzeichnen, während in diesem Zeitraum die Bestände im August deutlich niedriger liegen.

3.3 Ergebnisse der Synchronzählungen in den Nahrungsgebieten

Tabelle 9 faßt die Ergebnisse der Synchronzählungen im September und Oktober 2013 zusammen. Eine ausführliche Auflistung befindet sich im Anhang (Anlage 1). Die beiden Synchronzählungen 2013 zeigen eine deutliche Abnahme der Bestandszahlen des Kormorans zur Zugzeit im September und eine annähernd gleiche Bestandeshöhe im Oktober gegenüber 2012.

Im Vergleich der Bestandserfassungen in den letzten 10 Jahren ist der Bestand von 2.559 Kormoranen im September als niedrig einzuordnen. Im Oktober zeigen die Bestandeszahlen von 2013 eine vergleichsweise durchschnittliche Höhe der Kormoranbestände.

Tabelle 9 Ergebnisse der Synchronzählungen des Kormoran 2013 und in den letzten 10 Jahren

Ehemaliger Regierungsbezirk	Anzahl der Kormorane	
	15.09.2013	13.10.2013
Dresden	1.601	2.744
Leipzig	744	941
Chemnitz	214	180
Sachsen gesamt 2013	2.559	3.865
Sachsen gesamt 2012	3.845	3.832
Sachsen gesamt 2011	2.659	2.080
Sachsen gesamt 2010	2.209	3.056
Sachsen gesamt 2009	3.312	4.060
Sachsen gesamt 2008	4.467	4.438
Sachsen gesamt 2007	4.747	4.860
Sachsen gesamt 2006	3.838	4.130
Sachsen gesamt 2005	3.301	3.805
Sachsen gesamt 2004	3.925	3.870

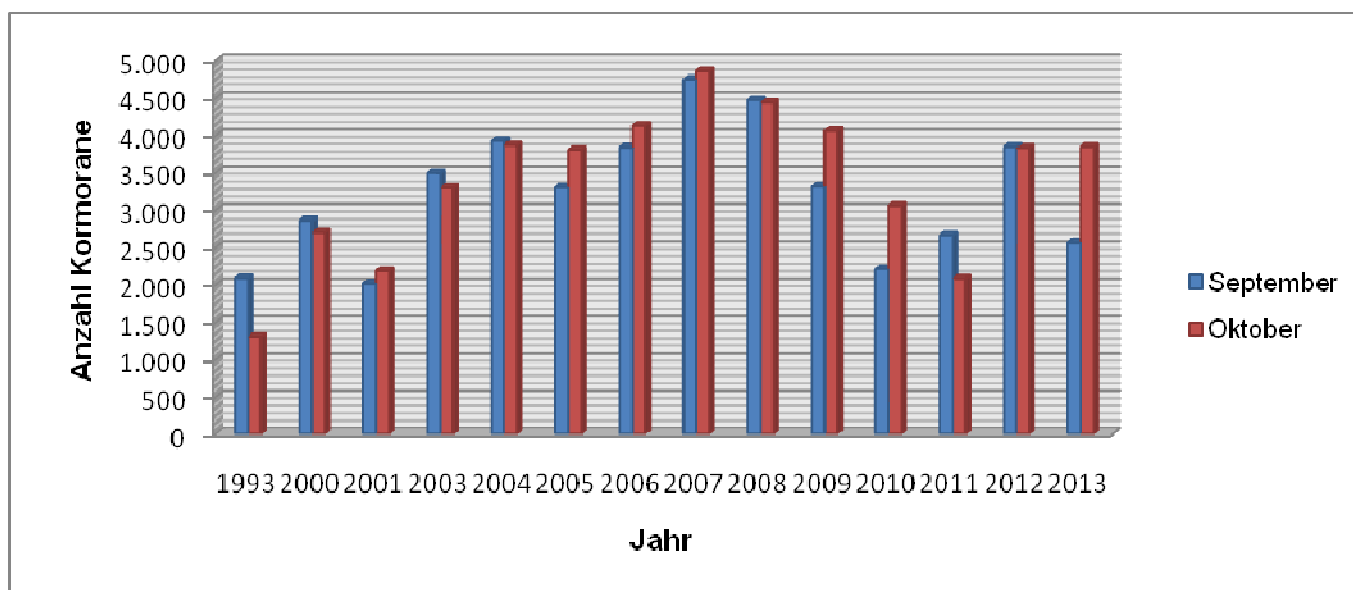


Abbildung 3 Ergebnisse der Synchronzählungen des Kormoran 1993 sowie von 2000 bis 2013

3.4 Ergebnisse der Wasservogelzählungen

November

Tabelle 10 Ergebnisse der Wasservogelzählungen Kormoran November 2000 bis 2012

Ehem. RB	2000	2001	2002	2003	2004	2005	2006	2007	2008	2009	2010	2011	2012
Dresden	360	475	358	579	1.735	1.000	1.361	1.192	978	1.357	1.169	1.104	934
Leipzig	446	640	623	899	569	979	770	553	1.017	1.128	504	692	944
Chemnitz	591	458	630	482	1741	996	1.091	943	762	519	338	822	628
Sachsen gesamt	1.397	1.573	1.611	1.960	4.045	2.975	5.228	2.688	2.757	3.004	2.011	2.618	2.506

Mit 2.506 Kormoranen ist der Bestand im November 2012 gegenüber dem Vorjahr geringfügig niedriger. Dabei gibt es Unterschiede zwischen den RB: im ehemaligen RB Leipzig ist eine Erhöhung der Bestände erkennbar, in den ehemaligen RB Dresden und Chemnitz sind hingegen Abnahmen zu verzeichnen.

Im ehemaligen RB Leipzig wurde mit 944 Exemplaren die höchste Anzahl an Kormoranen festgestellt. Die höchsten Kormorankonzentrationen befanden sich an der Talsperre Quitzdorf mit 310 Exemplaren. Weitere hohe Kormoranbestände befanden sich an größeren, stehenden Gewässern (TS Pirk 280 Exemplare, Speicherbecken Borna 320 Exemplare, Stausee Glauchau 126 Exemplare) sowie im Teichgebiet Wermdorf Nord (112 Exemplare). An der Elbe wurden 397 und an der Mulde 148 Exemplare erfaßt, an der Zschopau von Schönborn nach Kriebethal 115 Exemplare, an der der Zwickauer Mulde 70 und an der Freiburger Mulde 39 Exemplare.

Januar

Tabelle 11 Ergebnisse der Wasservogelzählungen Kormoran Januar 2000 bis 2013

Ehem. RB	2000	2001	2002	2003	2004	2005	2006	2007	2008	2009	2010	2011	2012	2013
Dresden	239	605	76	187	493	737	630	836	1.666	321	426	566	866	1.084
Leipzig	659	457	332	766	962	842	276	615	848	465	380	329	783	573
Chemnitz	362	216	414	661	587	1.270	391	1.378	454	200	237	163	362	429
Sachsen gesamt	1.260	1.278	822	1.614	2.042	2.849	1.297	4.836	2.968	986	1.043	1.058	2.011	2.086

Der Januarbestand 2013 zeigt im Vergleich zum Vorjahr (2.011 Exemplare) einen leichten Anstieg der Kormoranzahlen auf 2.086 Exemplare.

Im Vergleich der drei ehemaligen Regierungsbezirke befanden sich die höchsten Bestände im RB Dresden. Neben der Elbe befanden sich größere Kormorankonzentrationen im ehemaligen RB Dresden an der TS Quitzdorf (165 Ex.) und im Teichgebiet Gutttau (240 Ex.).

An der Elbe wurden 340 Exemplare, an der Zschopau 215 Exemplare, an der Mulde 140 Exemplare, an der Zwickauer Mulde 133 Exemplare, an der Freiburger Mulde 107 Exemplare und an der Neiße 65 Exemplare erfaßt.

März

Tabelle 12 Ergebnisse der Wasservogelzählungen Kormoran März 2000 bis 2013

Ehem. RB	2000	2001	2002	2003	2004	2005	2006	2007	2008	2009	2010	2011	2012	2013
Dresden	329	639	420	998	808	749	508	1.042	902	795	1.237	713	707	800
Leipzig	1.498	561	1.027	845	823	833	695	427	520	529	437	370	383	976
Chemnitz	823	656	664	518	422	282	379	212	398	344	256	163	311	95
Sachsen gesamt	2.650	1.856	2.111	2.361	2.053	1.864	1.582	3.688	1.820	1.668	1.930	1.246	1.401	1.871

Mit insgesamt 1.871 Kormoranen lagen die Bestände in Sachsen im März 2013 um 470 Exemplare höher als 2012. Im ehemaligen RB Leipzig stieg die Anzahl um 593 Exemplare auf 976 Exemplare 2013. Im ehemaligen RB Chemnitz nahm die Anzahl um 216 Exemplare auf 95 Exemplare ab.

An der Elbe wurden 637 Exemplare (im Vergleich zu 2010 mit 1.341 und 2012 mit 176 Exemplaren) beobachtet. An der Vereinigten Mulde wurden 427 Exemplare, der Zwickauer Mulde 67 Exemplare, der Freiburger Mulde 39 Exemplare und der Zschopau 19 Exemplare erfasst.

Abb. 4 bis 6 zeigen die Entwicklung der Kormoranbestände nach den Bestandserfassungen zu den Terminen der Wasservogelzählungen. Eine Auflistung aller Zählgebiete mit den jeweiligen Ergebnissen befindet sich im Anhang (Anlage 2).

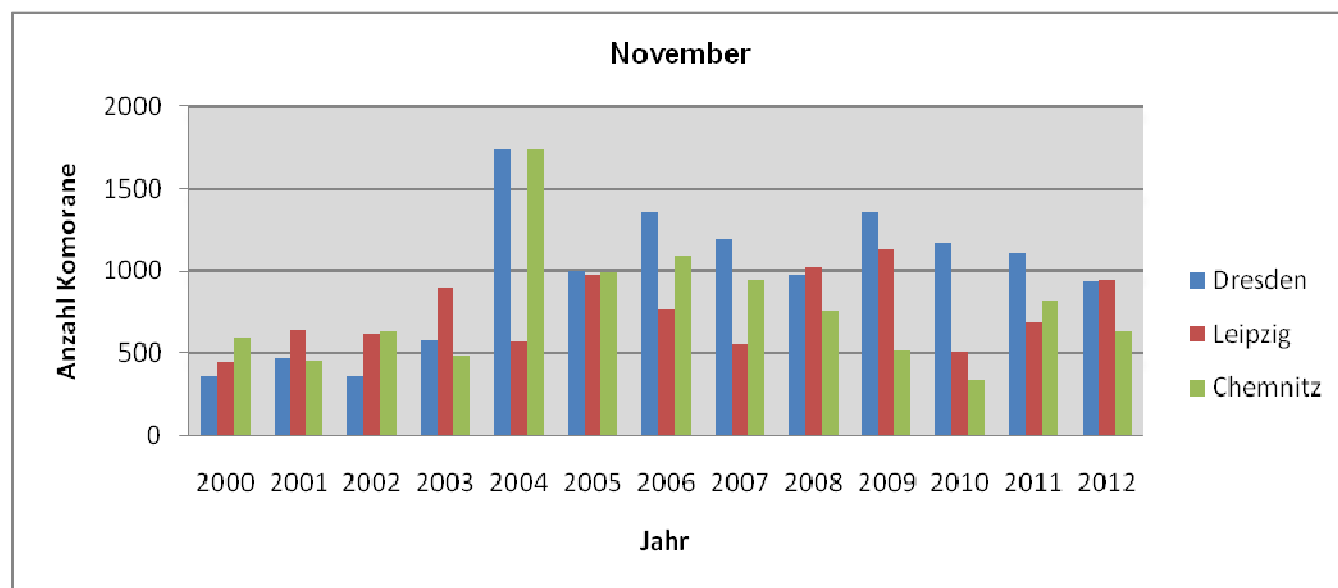


Abbildung 4 Ergebnisse der Wasservogelzählungen Kormoran im November von 2000 bis 2012

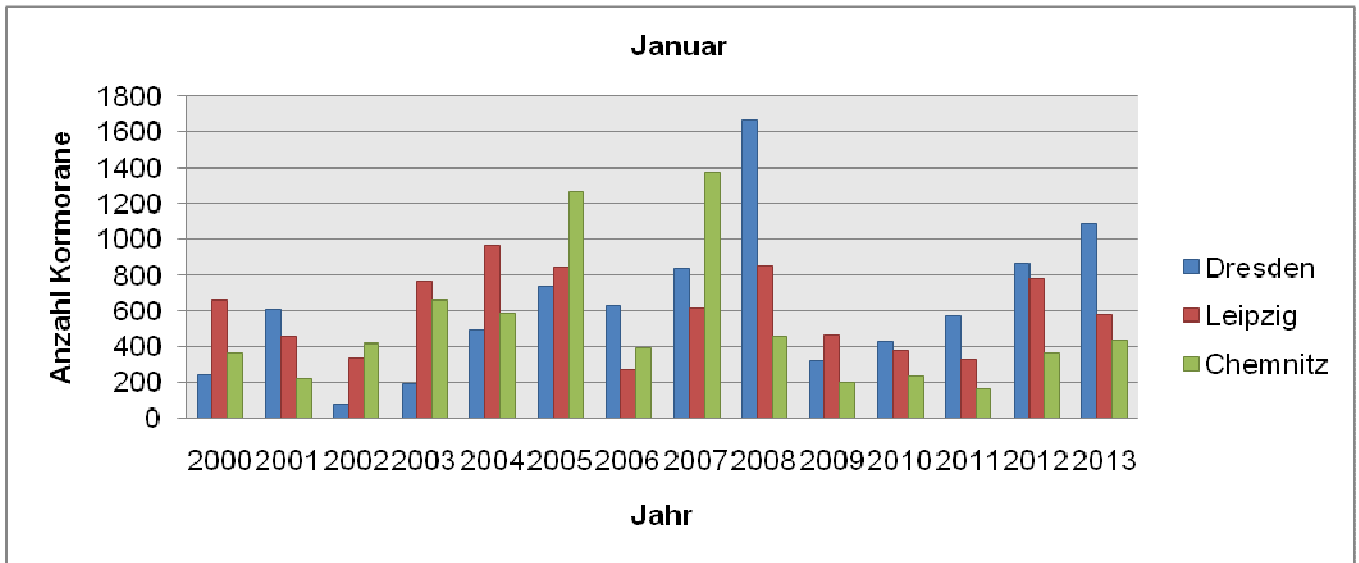


Abbildung 5 Ergebnisse der Wasservogelzählungen Kormoran im Januar von 2000 bis 2013

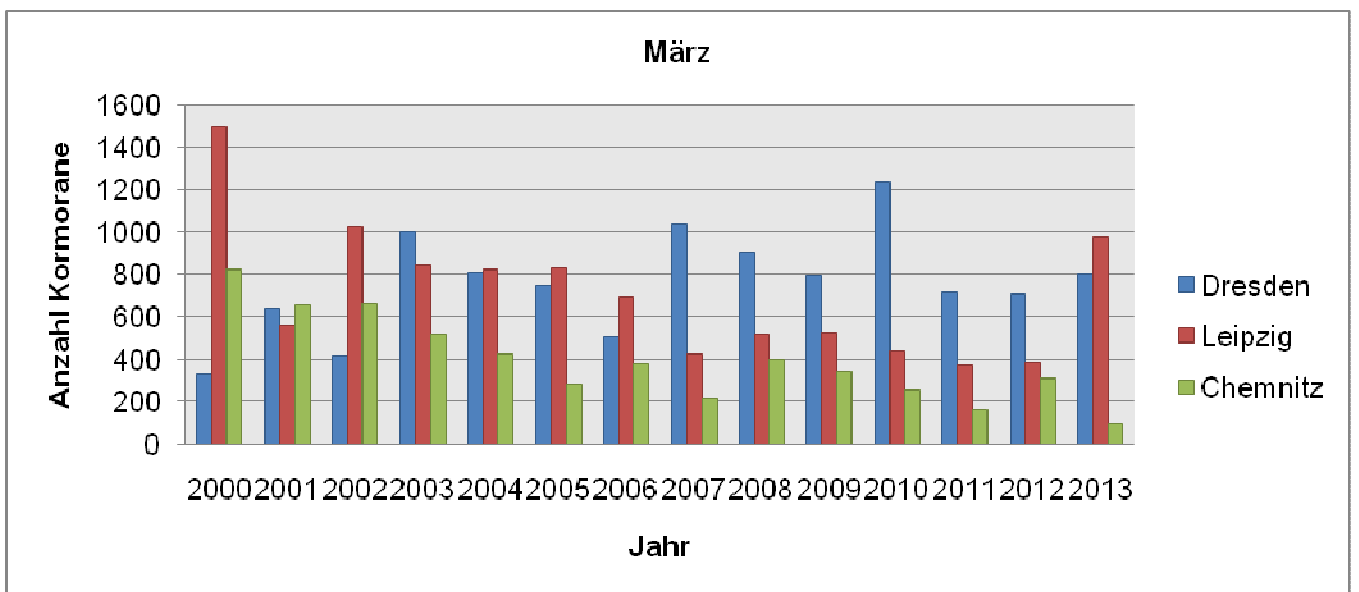


Abbildung 6 Ergebnisse der Wasservogelzählungen Kormoran im März von 2000 bis 2013

4 Graureiher

4.1 Ergebnisse der Brutbestandserfassungen

2013 lag der Brutbestand des Graureihers in Sachsen bei ca. 1.106 Brutpaaren in 38 Brutansiedlungen sowie weiteren vier Standorten mit einem bzw. zwei Brutpaaren. Der höchste Brutbestand befindet sich mit ca. 603 BP im ehemaligen RB Dresden, gefolgt vom ehemaligen RB Leipzig mit ca. 278 BP und dem ehemaligen RB Chemnitz mit ca. 222 BP.

Von den 2012 bekannten Standorten der Reiherkolonien bzw. Einzelbrutvorkommen wurden 2013 zwei Standorte nicht wieder besetzt: Ochsenholz/Frauenhain und Krähenbusch/ Lenz. Der Brutbestand Ochsenholz wurde 2012 durch eine Baumaßnahme erheblich gestört, ein Teilumzug der Graureiher in das Hüffelholz Wülknitz wird bereits für 2012 angenommen (mündl. Mitt. P. Reusse). Im Krähenbusch wurde 2012 der Waschbär auf den Horsten beobachtet. Es ist anzunehmen, dass diese Störungen des Brutablaufes zur Aufgabe beider Standorte geführt haben.

Neuansiedlungen wurden nicht gemeldet.

Insgesamt handelte es sich 2013 mit 1.106 Brutpaaren gegenüber 2012 mit ca. 1.010 Brutpaaren um einen geringfügig höheren Brutbestand.

Tabelle 13 Brutbestand in den sächsischen Graureiherkolonien 1994 sowie 1998- 2013 im ehemaligen RB Dresden

	1994	1998	1999	2000	2001	2002	2003	2004	2005	2006	2007	2008	2009	2010	2011	2012	2013	Zähler/ Quelle 2013
Knappenrode	612	341	450	430	402	380	313	305	288	207	198	214	157	130	0	0	0	
Reichwalde	330	197	253	269	323	310	224	230	208	121	171	152	119	60	60	65	60	K. Seiche
Kodersdorf	70	49	47	57	63	49	40	35	42	24	13	40	29	10	10	7	9	M. Ritz
Malschwitz		22	30	35	35	150	157	181	190	158	172	162	118	60	114	80	59	K. Seiche
Klitten														30	30	27	28	J. Kasper
Ochsenholz, Frauenhain	79	93	92	115	78	69	56	54	79	81	71	105	76	45	45	23	0	H. Lux
Hüffelholz																30	28	H. Lux
Schönfeld	86	65	61	63	68	49	0	0	0	2	0	0	0	0	0	0	0	
Prausitz (südl. Riesa)														1	0	2	0	
Kalkreuth						9	41	72	78	70	89	88	59	64	83	67	85	P. Reuße
Lenz „Krähenbusch“						17	13	15	17	17	14	13	11	9	12	8	0	P. Reuße
Käsebergsholz Gohlis							5	17	17	2	4	6	5	9	8	29	36	P. Reuße, H. Lux
Kiesgrube Zeithain										2	0	1	2	0	0	0	0	
Nossen							10	16	15	10	10	10	15	15	15	20	26	K. Seiche
Moritzburg	36	40	52	47	2	8	8	7	6	3	2	0	0	0	0	0	0	
Gauernitz	50	60	80	100	120	110	138	105	110	123	120	105	98	87	80	0	0	
Pillnitz					5	32	11	8	12	7	8	26	28	24	24	36	68	K. Seiche
Königstein								4	14	16	15	14	29	28	31	29	35	D. Zieschang
Zoo Görlitz					3-5	10	20	34	52	50	65	64	76	81	72	75	77	M. Ritz
Zoo Hoyersw.							3	3	8	9	9	9	7	14	39	63	80	Angabe Zoo

TS Malter, Vorsperre

7

12

C. Wosch

Tabelle 14 Brutbestand in den sächsischen Graureiherkolonien 1994 sowie 1998- 2012 im ehemaligen RB Leipzig

	1994	1998	1999	2000	2001	2002	2003	2004	2005	2006	2007	2008	2009	2010	2011	2012	2013	Zähler/ Quelle 2013
Wermsdorf/ Lindigt	119	118	120	118	178	161	178	162	169	150	109	119	89	94	22	26	47	S. Spänig
Kossen	154	132	180	120	173	162	121	130	156	96	104	101	103	0	0	0	0	
Großteich Torgau	5	23	18	38	43	34	48	94	44	36	48	41	37	7	6	5	3	G. Kohlhase
Stadtpark Torgau										1	3	7	20	32	23	54	31	G. Kohlhase
Haselbacher Teiche		2		13	5	8	7	8	15	7	19	0	0	0	0	0	0	
Elsterstausee Hainholz					6	13	13	14	25	15	16	24	33	35	0	0	0	
Pleißstausee Rötha					8	36	17	26	33	11	10	24	30	5	1	0	0	
Melzteich Trossin						4	7	15	11	7	12	11	19	0	0	0	0	
Elbtalhang Burckardshof						12	9	9	7	4	5	6	9	0	0	3	0	
Feldlache Thräna						4	4	5	5	5	4	3	1	1	1	8	12	J. Hagemann
Feldgehölz Oelzschau					8	12	17	13	20	9	21	13	11	5	6	0	0	
Kläranlage Vogelgesang									8	5	5	4	0	8	9	11	4	G. Kohlhase
FND östlich Löbnitz					41	60	61	56	64	40	66	51	68	92	90	90	88	T. Krönert
Zoo Leipzig								3	10	14	28	17	26	26	25	26	48	G. Erdmann/ R. Mäkert/ D. Tolkmitt
Breiter Teich Borna								1	1	1	2	14	17	13	20	21	16	J. Hagemann
Lobstädt Lachen										3	0	1	1	2	2	2	1	J. Hagemann

	1994	1998	1999	2000	2001	2002	2003	2004	2005	2006	2007	2008	2009	2010	2011	2012	2013	Zähler/ Quelle 2013
Stöckigt							10	20	24	23	53	52	49	41	21	3	1	D. Zange
Stadtpark Frohburg																	9	S. Wolf
Elsteraltwasser Schkeud.								5	10	9	8	10	14	11	13	11	7	T. Krönert
Kulkwitzer Lachen											1	0	0	0	0	0	0	
Benkent. Forst Pflückuff												9	0	7	0	0	0	
Eilenburg Muldenaue													3	3	1	1	1	T. Krönert
Pegau																13	10	T. Staudt

Tabelle 15 Brutbestand in den sächsischen Graureiherkolonien 1994 sowie 1998- 2012 im ehemaligen RB Chemnitz

	1994	1998	1999	2000	2001	2002	2003	2004	2005	2006	2007	2008	2009	2010	2011	2012	2013	Zähler/ Quelle 2013
Talsperre Pöhl	22	36	21	15	20	20	25	32	31	32	32	32	35	35	25	23	40	T. Hallfahrt
Wolkenburg	14	56	80	55	~50	40	62	65	52	60	60	49	17	21	5	13	12	D. Kronbach
Rochlitz(Weiditz)		16	23	35	35	30	32	33	26	26	28	26	24	26	46	39	32	D. Kronbach
Rabenstein/ Klinikpark	1	10	5	7	11	11	18	16	10	11	18	16	20	17	7	7	8	D. Kronbach
Burgstädt														2	0	0	0	
Großhartmannsdorf		3	5	15	15	12	13	15	13	18	0	0	0	0	1	1	1	P. & H. Kiekhöfel
Hermannsdorf		10	20	30	30	40	40	20	40	30	40	30	30	30	25	25	25	W. Dietrich
Talsperre Pirk		9	20	24	26	26	25	24	25	24	9	14	12	8	10	6	15	B. Möckel
Frankenberg					2	5	3	2	2	4	10	13	22	24	18	13	24	J. Voigt
Königswalde					4	6	10	15	20	10	15	10	0	0	0	0	0	

	1994	1998	1999	2000	2001	2002	2003	2004	2005	2006	2007	2008	2009	2010	2011	2012	2013	Zähler/ Quelle 2013
Hallbach						5	14	12	10	8	8	10	16	17	13	10	10	W. Reimann
Olbernhau										1	2	0	0	0	0	0	0	
Kirchb., Leutersbach						3	4	5	7	5	9	10	4	1	0	0	0	
Siebenbrunn								7	5	4	6	24	15	15	16	7	15	S. Ernst
Stadt Mittweida										1	0	0	0	0	0	0	0	E. Flöter
Koberbachtalsperre											1	1	1	0	0	0	0	E. Tyll
Absatzbecken Dänkriz											2	3	9	14	15	12	12	E. Tyll, J. Kupfer
TS Wolfersgrün											4	9	8	7	8	8	8	J. Kupfer
NSG „Am Schusterstein“											2	1	0	0	0	0	0	
Kriebstein										10	10	10	10	5	0	0	0	
Limbach – Oberfr.														1	3	0	0	D. Kronbach
Flöha, Reifl.-Wünsch.											9	13	9	7	3	0	0	
Penig an der Mulde																10	10	H. Meyer
Stausee Glauchau														5	7	8	10	H. Fritsche

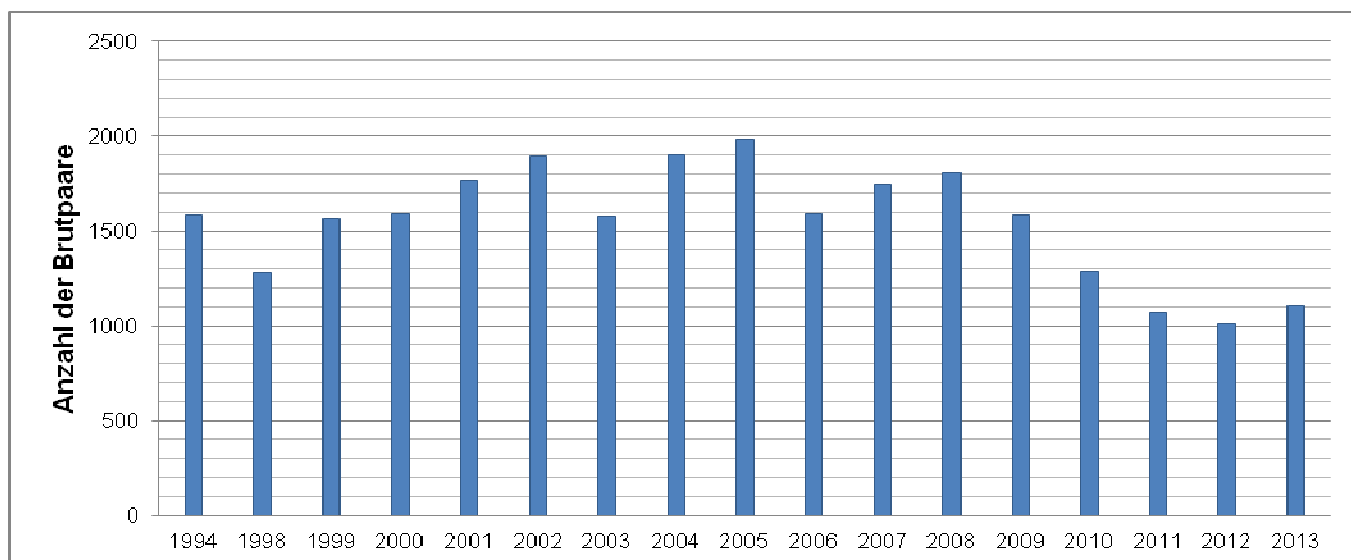


Abbildung 7 Brutbestandsentwicklung des Graureihers in Sachsen von 1994 sowie von 1998 bis 2013

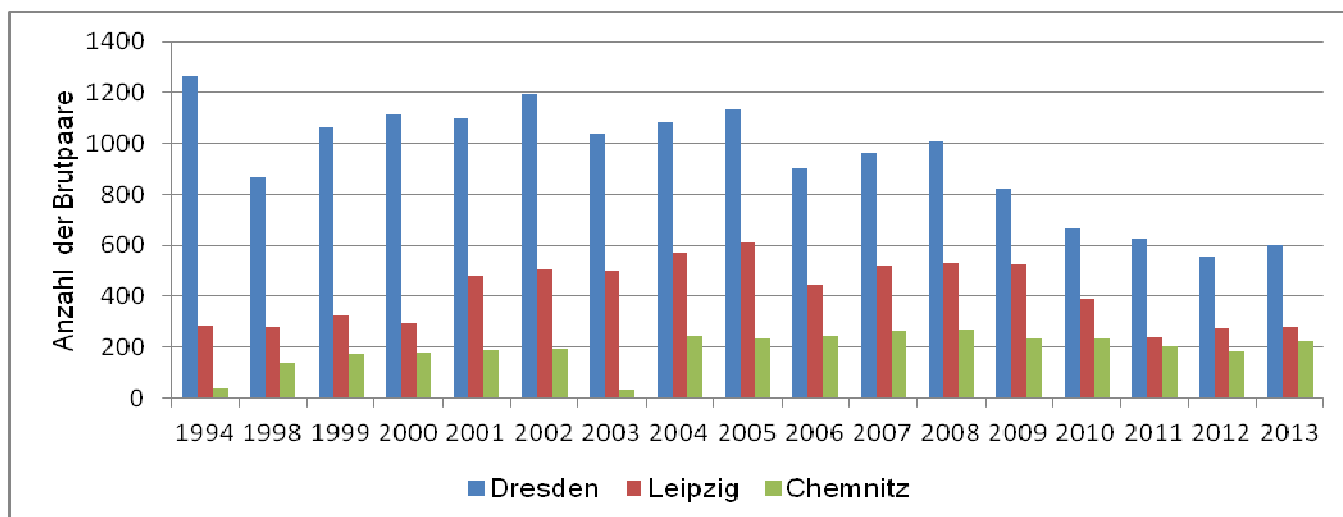


Abbildung 8 Vergleich der Entwicklung der Graureiherkolonien zwischen den drei Regierungsbezirken 1994 sowie 1998 bis 2013

Abbildungen 7 und 8 verdeutlichen, dass sich die Brutbestände nach phasenweise deutlichen Bestandsabnahmen gegenwärtig auf einem relativ niedrigen Niveau stabilisieren.

Insgesamt geht insbesondere im ehemaligen RB Dresden die Anzahl der Brutpaare deutlich zurück. Gegenwärtig liegt der Brutbestand in diesem Bezirk bei unter 50 % des Brutbestandes von 1994. Hauptursache ist der starke Rückgang der Brutkolonien in der Oberlausitzer Heide- und Teichlandschaft, insbesondere das Erlöschen der Brutkolonie Knappenrode. Als Ursache für die Aufgabe von Knappenrode werden die Prädation durch den Waschbären sowie Störungen durch Sanierungsmaßnahmen diskutiert. Allerdings verringerte sich auch in Kodersdorf sowie in Reichwalde die Anzahl an Brutpaaren. Der Standort der Brutkolonie Reichwalde in dem trockenen Kieferngehölz besitzt keine offensichtliche Habitatqualität für den Waschbären, hingegen ist der Standort Kodersdorf als idealer Lebensraum anzunehmen. Die Brutpaare der Kolonie in Kodersdorf haben in den letzten Jahren zwei Mal den Brutplatz gewechselt, wobei der Standortwechsel über geringe Distanzen erfolgte. Dieses Ausweichen könnte ein Hinweis auf Störungen im Brutablauf sein.

Die Brutbestände im ehemaligen RB Chemnitz erscheinen hingegen relativ stabil.

Im ehemaligen RB Leipzig gibt es 2006 sowie von 2010 bis 2012 deutliche Abnahmen, ab 2013 erstmals wieder einen leichten Anstieg.

4.2 Ergebnisse der Synchronzählungen in den Nahrungsgebieten

Tabelle 16 Überblick über die Ergebnisse der Synchronzählungen Graureiher

Ehem. RB	Anzahl der Graureiher	
	15.09.2013	13.10.2013
Dresden	569	914
Leipzig	170	228
Chemnitz	119	170
Sachsen gesamt 2013	858	1.312
Sachsen gesamt 2012	1.141	1.537
Sachsen gesamt 2011	1.037	1.052
Sachsen gesamt 2010	811	985
Sachsen gesamt 2009	1.103	1.529
Sachsen gesamt 2008	1.456	2.129
Sachsen gesamt 2007	1.540	1.863
Sachsen gesamt 2006	1.541	1.689
Sachsen gesamt 2005	1.505	1.935
Sachsen gesamt 2004	1.556	2.095
Sachsen gesamt 2003	1.885	2.163
Sachsen gesamt 2001	1.780	2.470
Sachsen gesamt 2000	1.637	2.811

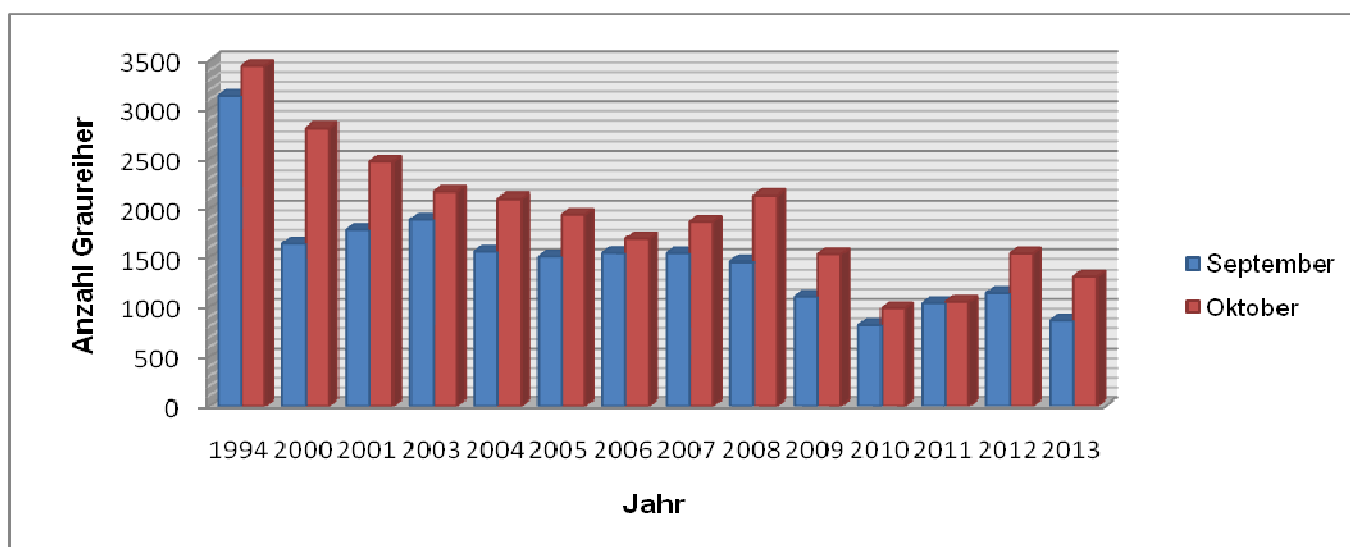


Abbildung 9 Ergebnisse der Synchronzählungen Graureiher von 1994 bis 2013

Die höchsten Graureiherbestände wurden 2013 zu beiden Zählterminen im ehemaligen RB Dresden nachgewiesen. Im September befanden sich ca. 66 % der nachgewiesenen Graureiher im ehemaligen RB Dresden, im Oktober lag der Anteil bei 70%. Entscheidend sind dabei erwartungsgemäß die Teichgebiete der Oberlausitzer Heide- und Teichlandschaft. Hier wurden 87% bzw. 83% der Graureiherbestände im ehemaligen RB Dresden beobachtet. Weiterhin wurden im Bereich der Talsperre Quitzdorf, Hauptbecken sowie Teilbecken Reichendorf, eine größere Anzahl Graureiher registriert.

Die Bedeutung der Teichgebiete für den Graureiher wird auch im ehemaligen RB Leipzig deutlich, hier befinden sich 48% bzw. 71% der nachgewiesenen Graureiher in Teichgebieten. Im September wurden höhere Graureiherbestände auch an der Mulde beobachtet, die Elbe spielte hingegen nur eine untergeordnete Rolle.

Im ehemaligen RB Chemnitz fehlen größere Teichlandschaften weitgehend, Teiche als Habitattyp spielen daher für das Zug- und Rastgeschehen des Graureiher in dieser Region keine so wesentliche Rolle im Vergleich mit den anderen beiden RB. Neben den Teichen besitzen v.a. die Talsperren Bedeutung als Nahrungshabitat.

Generell ist zu beachten, dass kleinere Fließgewässer bei den Synchronzählungen unterrepräsentiert sind.

4.3 Ergebnisse der Wasservogelzählungen

November

Tabelle 17 Ergebnisse der Wasservogelzählungen Graureiher November 2000 bis 2012

	2000	2001	2002	2003	2004	2005	2006	2007	2008	2009	2010	2011	2012
Dresden	593	715	1.243	1.199	1.096	1.499	1.107	969	1.624	1.377	766	1.028	984
Leipzig	352	349	444	347	404	534	385	445	572	362	244	279	304
Chemnitz	181	102	174	213	183	236	97	177	158	124	88	82	90
Sachsen gesamt	1.126	1.167	1.861	1.759	1.683	2.269	3.595	1.591	2.354	1.863	1.098	1.389	1.378

Während der Wasservogelzählungen im November 2012 lag die Anzahl an Graureihern in Sachsen mit 1.378 Exemplaren in etwa auf dem Niveau von 2011. Die höchsten Reiherkonzentrationen im Vergleich der Regierungsbezirke befanden sich im ehemaligen RB Dresden.

An Teichen und Talsperren wurden ca. 1.144 Graureiher registriert. An der Elbe wurden insgesamt 86 Exemplare, an der Vereinigten Mulde 60 Exemplare, an der Zwickauer Mulde 38 Exemplare, an der Freiburger Mulde 23 Exemplare und an der Zschopau 16 Exemplare erfasst.

Januar

Tabelle 18 Ergebnisse der Wasservogelzählungen Graureiher Januar 2000 bis 2013

	2000	2001	2002	2003	2004	2005	2006	2007	2008	2009	2010	2011	2012	2013
Dresden	251	255	172	205	414	544	398	800	413	256	257	253	445	408
Leipzig	150	246	149	201	256	525	185	329	262	113	116	126	250	209
Chemnitz	117	146	93	108	138	234	176	189	137	83	81	94	110	112
Sachsen gesamt	518	647	414	514	808	1.303	759	3325	812	452	454	473	805	729

Im Januar 2013 lag die Anzahl der Graureiher mit 76 Exemplaren niedriger als 2012.

In den Teichgebieten (insgesamt 413 Exemplare) wurden höhere Bestände als an den Fließgewässern (316 Exemplare) erfasst. An der Vereinigten Mulde befanden sich ca. 62 Exemplare, an der Elbe 56 Exemplare, an der Zwickauer Mulde 61 Exemplare, an der Freiburger Mulde 41 Exemplare, an der Neiße ca. 34 Exemplare und an der Zschopau 33 Exemplare.

März

Tabelle 19 Ergebnisse der Wasservogelzählungen Graureiher März 1995 bis 2013

	2000	2001	2002	2003	2004	2005	2006	2007	2008	2009	2010	2011	2012	2013
Dresden	528	460	532	589	580	368	319	511	418	506	257	368	289	280
Leipzig	200	322	195	199	282	250	162	325	194	179	155	139	104	200
Chemnitz	168	112	72	81	118	120	161	111	118	60	76	85	64	79
Sachsen gesamt	896	894	799	869	980	738	642	2954	730	745	488	592	457	559

Im März 2013 wurden in Sachsen insgesamt 559 Graureiher erfasst. Die Anzahl lag mit 102 Exemplaren höher als 2012.

In den Teichgebieten waren 333 Exemplare zu verzeichnen. An der Elbe befanden sich ca. 77 Exemplare, an der Mulde 51 Exemplare, an der Zwickauer Mulde 39 Exemplare, an der Freiburger Mulde 31 Exemplare und an der Zschopau nur ca. 9 Exemplare.

Die Abbildungen 10 bis 12 verdeutlichen nochmals die Entwicklung der Graureiherbestände nach den Bestandserfassungen zu den Terminen der Wasservogelzählungen. Die detaillierten Ergebnisse befinden sich im Anhang (Anlage 2).

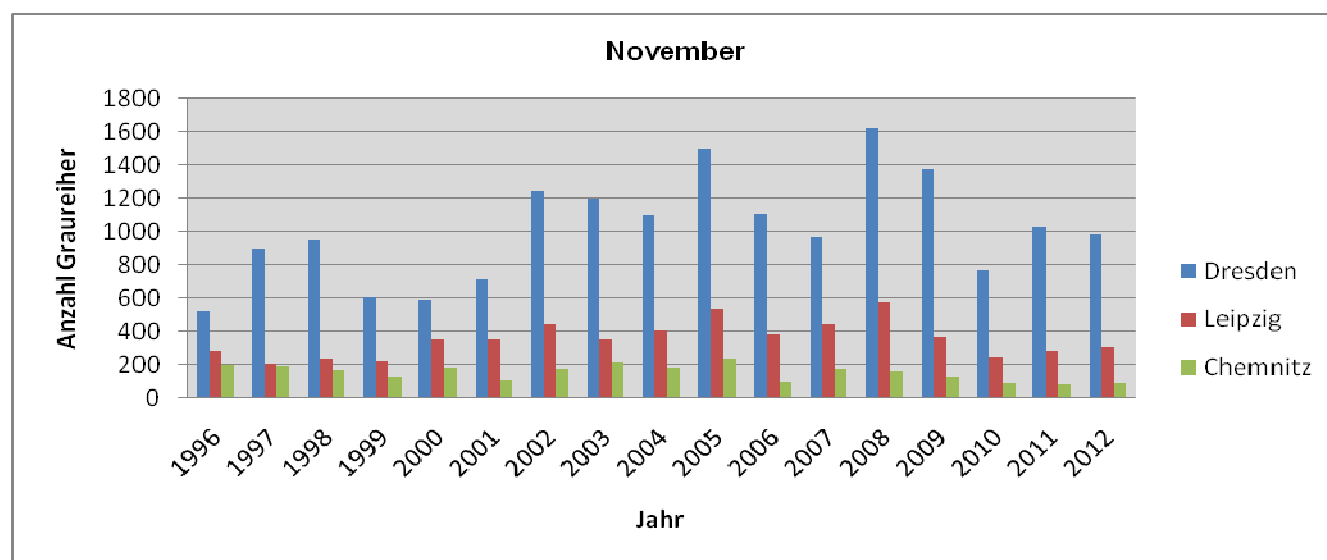


Abbildung 10 Ergebnisse der Wasservogelzählungen im November von 1996 bis 2012

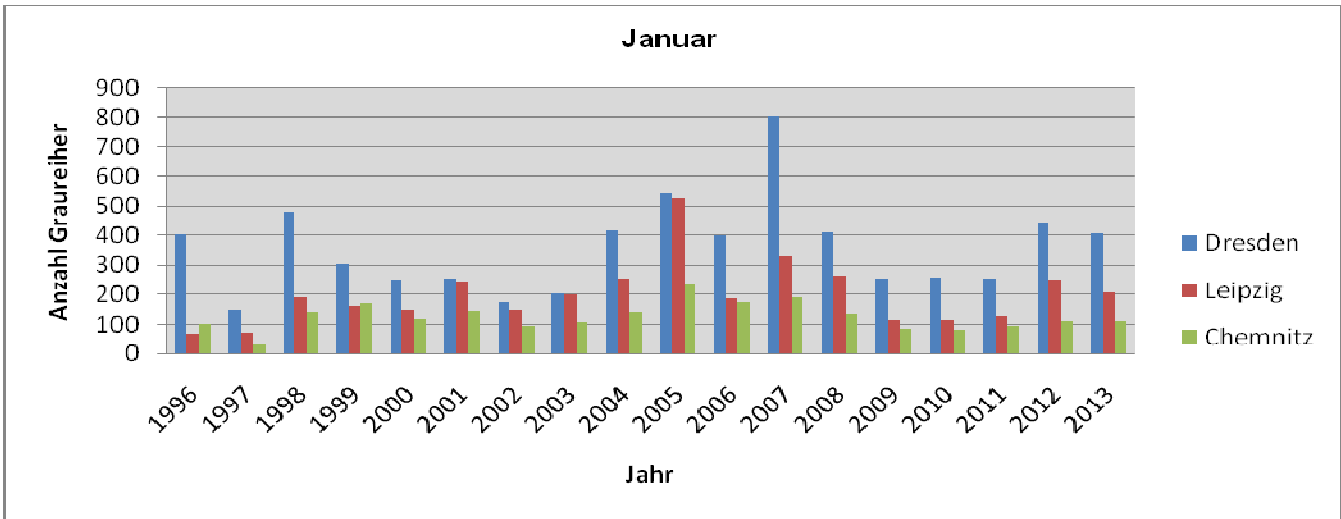


Abbildung 11 Ergebnisse der Wasservogelzählungen im Januar von 1996 bis 2013

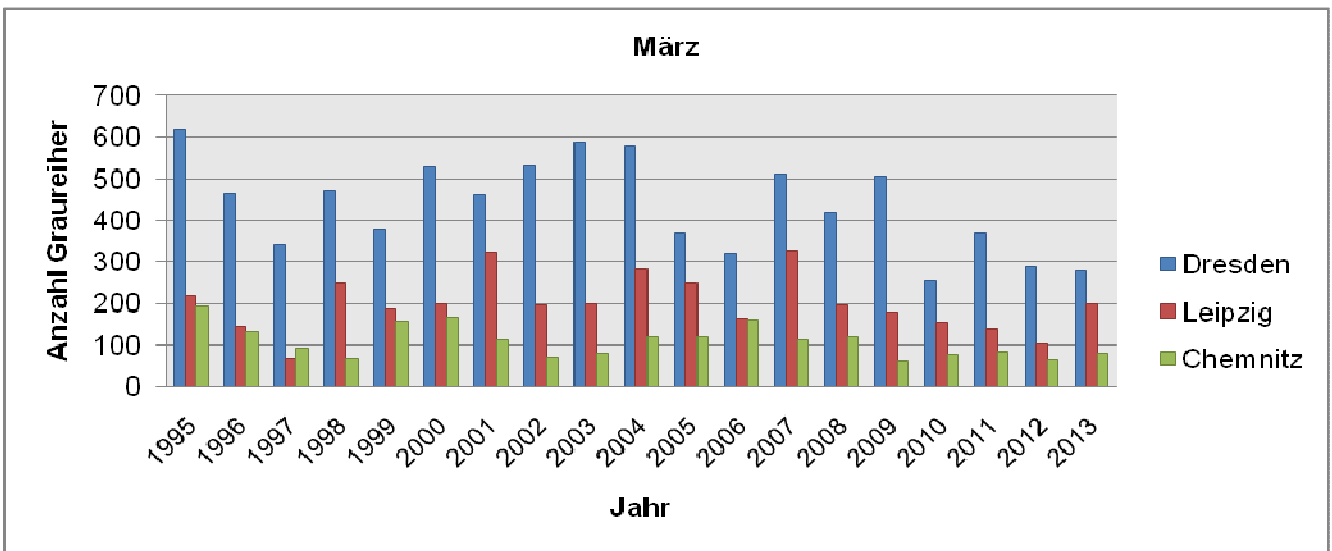


Abbildung 12 Ergebnisse der Wasservogelzählungen im März von 1995 bis 2013

5 Silberreier

5.1 Ergebnisse der Synchronzählungen in den Nahrungsgebieten

Neben dem Graureier werden seit 2004 auch die Silberreier erfasst. Die Gesamtzahl an registrierten Silberreihern lag im September bei 412 Exemplaren und im Oktober bei ca. 1.439 Exemplaren.

Tabelle 20 Überblick über die Ergebnisse der Synchronzählungen Silberreier

Ehemaliger Regierungsbezirk	Anzahl der Silberreier	
	15.09.2013	13.10.2013
Dresden	327	886
Leipzig	77	440
Chemnitz	8	113
Sachsen gesamt 2013	412	1.439
Sachsen gesamt 2012	527	1.576
Sachsen gesamt 2011	396	804
Sachsen gesamt 2010	322	1046
Sachsen gesamt 2009	651	907
Sachsen gesamt 2008	486	947
Sachsen gesamt 2007	476	999
Sachsen gesamt 2006	72	177

Tabelle 20 zeigt eine Zusammenfassung der Ergebnisse der Synchronzählungen im September und Oktober 2013. Eine ausführliche Auflistung befindet sich im Anhang (Anlage 1, Tabellen 5, 7 und 9).

Die höchsten Silberreierbestände befanden sich zu beiden Zählterminen im ehemaligen RB Dresden. Hier traten in einigen Teichgebieten auch hohe Konzentrationen auf: Niederspree-Quolsdorf 126 Ex., Commerau/ Klix 195 Ex. und Kreba-West 161 Ex..

Im ehemaligen RB Leipzig wurden am 13.10.2014 185 Ex. am Großteich Torgau nachgewiesen und im ehemaligen RB Chemnitz 7 Ex. am Großhartmannsdorfer Großteich.

Im Vergleich zu 2012 ist eine leichte Abnahme der Bestände sowohl im September, als auch im Oktober ersichtlich. Im Oktober befinden sich die Silberreierbestände jedoch trotzdem auf einem vergleichsweise hohen Niveau.

5.2 Ergebnisse der Wasservogelzählungen

Tabelle 21 Überblick über die Ergebnisse der Wasservogelzählungen Silberreiher November 2012, Januar und März 2013

Ehemaliger Regierungsbezirk	November 2012	Januar 2013	März 2013
Dresden	902	86	65
Leipzig	390	80	88
Chemnitz	22	28	10
Sachsen gesamt	1.314	194	163

Nach den Wasservogelzählungen hält sich eine Vielzahl an Silberreihern auch im November noch in Sachsen auf. Die Bestandshöhe liegt nach den Ergebnissen der Wasservogelzählungen annähernd auf dem Niveau des Oktobers. Dabei spielen die Teichgebiete die entscheidende Rolle. So wurden Konzentrationen in den Teichgebieten bei Moritzburg mit 141 Ex., Kreba mit 313 Ex. und Wernsdorf mit 130 Ex. nachgewiesen. Flüsse spielen nur eine geringe Rolle. Die höchste Anzahl an Silberreihern an Flüssen wurde mit 11 Ex. an der Elbe bei Dresden registriert.

Im Dezember sinken die Bestände und liegen gemäß den Daten der WVZ nur noch bei 126 Ex..

Anlage 1 Synchronzählungen

Tabelle 1 Ergebnisse der Synchronzählung des Kormorans im ehemaligen RB Dresden

Gebiet/ Teich/ Teichgruppe	Anzahl 15.09.2013	Anzahl 13.10.2013	Anmerkungen	Zähler	
Elbe (km 4,6 – 56,5)			19 15.09. keine Zählung	D. Zieschang	
Elbe (km 61,2- 73,5)		6	16	FG Radebeul	
Elbe Insel Gauernitz		3	8	B. Katzer	
Elbe (km 105- 109)		0	8	O. Wolf	
Speicherbecken Niederwartha	0	20		FG Radebeul P. Hummitzsch	
Entenschenke		11	5	K.-H. Tauchert (VSW)	
TG Litschen		0	2	M. Zischewski	
TG Kolbitz		1	0	M. Zischewski	
TG Steinitz		3	0	M. Zischewski	
TG Rietschen		45	28	F. Brozio	
TG Hammerstadt		3	10	F. Brozio	
TG Gutttau		72	207	S. Noack	
TG Tiefenau		7	8	H. Lux	
TG Pulsen/ Frauenhain		0	3	H. Lux	
TG Koselitz		0	4	H. Lux	
TG Niederspree/ Quolsdorf/ Daubitz		31	86	A. Wünsche	
TG Wessel			0 15.09. keine Zählung	Dr. R. Schlegel	
TG Lippitsch			1	Dr. R. Schlegel	
TG Mönau + TG Drehna		32	42	G. Fritsche	
Kreba-West u. Dürrbacher Teiche		91	4	J. Kasper	
Restloch Dreiweibern		0	3	S. Krüger	
Ratzener Teiche (Lohsa)		15	51	S. Krüger	
Restloch Mortka		84	32	J. Richter	
TG Wartha alt		11	19	U. Ringpfeil	
TG Wartha neu		6	8	U. Ringpfeil	
TG Mortka		4	3	U. Ringpfeil	
TG Commerau bei Klix		149	94	W. Spank	
Talsperre Quitzdorf Hauptbecken		0	0	14.09. und 12.10. gezählt	F. Menzel
Talsperre Quitzdorf Teilbecken		420	1.000	14.09. und 12.10. gezählt	F. Menzel

Gebiet/ Teich/ Teichgruppe	Anzahl 15.09.2013	Anzahl 13.10.2013	Anmerkungen	Zähler
Neuteich Diehsa	0	0	14.09. und 12.10. gezählt	F. Menzel
Satzfisanlage Sproitz	0	0		F. Menzel
TG Ullersdorf	6	4		F. Menzel
TG Zschorna	96	500		A. Wolf, W. Nachtigall
TG Deutschbaselitz	5	8		J. Tamke
TG Döbra	16	5		J. Tamke
TG Biehla-Weißig	1	32		H. Rothmann
Stausee Bautzen	338	460		D. Sperling
TG Kreba- Ost, Schwarze Lache	16	11		E. Gottschlich
TG Petershain	43	28		E. Gottschlich
TG Zimpel	5	5		J. Kasper
TG Neudorf-Klösterl.	1	10		H. Schnabel
Malschwitz, Salgaer Teich	80	0		M . Rogel
Gesamt	1.601	2.744		

Tabelle 2 Ergebnisse der Synchronzählung des Kormorans im ehemaligen RB Leipzig

Gebiet/ Teich/ Teichgruppe	Anzahl 15.09.2013	Anzahl 13.10.2013	Anmerkungen	Zähler
Kulkwitzer See	3	7		L. Geogri
Elbe Dommitzsch-Pretzsch	2	2		S. Grüttner
Elbe Mockritz Dommitzsch + Altw. Elsnig	8	63		D. Selter
Elbe Torgau-Mockritz	9	11		N. Schulz
NSG Eschefelder Teiche	36	31		S. Wolf
Streitwalder Teiche	0	0		S. Wolf
Bennewitzer Teiche	7	5		G. Kohlhase
Großteich + Gehegeteich Torgau	286	305		F. Rößger
Großteich u. Mühlteich Burkartshain	4	17		D. Wagner
Teiche um Brandis, Beucha, Polenz	22	57		R. Ulbrich
Macher Teiche	1	0		R. Ulbrich
Mulde Canitz-Kollauer Wehr	0	8		E. Schlott
Mulde Eilenburg-Laußig	152	15	15.09.- davon 150 kreisend bei Gruna	T. Krönert
Mulde Golzerm.-Trebsen	8	16		L. Heinze
Mulde Trebsen - Lorelei	12	24		L. Heinze
Mulde Grimma-Golzermühle	4	22		B. Meister
Mulde Koll. Wehr-Eilenburg	7	1		F. Jonack
Mulde Priestäblich-Bad Düben	2	0		R. Papenfuß
Ritzschkespeicher Roitzsch	0	6		R. Wolf
NSG Kulkwitzer Lachen	3	3		L. Georgi
Speicherbecken Witznitz	4	4		J. Hagemann
Schadebachteiche	0	12	ein totes Ex.	R. Schulze
Schladitzer See	3	7		A. Krüger
Werbelliner See	6	21		A. Krüger
Teiche um Frauwalde, Heyda und Börln	8	0		J. Leonhardt
Teiche um Falkenhain und Voigtshain		1	0	J. Leonhardt
Teiche um Schildau		4	12	J. Leonhardt
Grabschützer See		53	46	R. Borkert
Wermsdorfer Teiche		99	246	S. Spänig
Gesamt		744	941	

Tabelle 3 Ergebnisse der Synchronzählung des Kormorans im ehemaligen RB Chemnitz

Gebiet/ Teich/ Teichgruppe	Anzahl 15.09.2013	Anzahl 13.10.2013	Anmerkungen	Zähler
NSG Großhartmansdorfer Großteich	130	45	14./15. 09. und 12.10. gezählt	P. u. H. Kiekhöfel
Oberer Großhartmannsdorfer Teich	0	0		„ P. u. H. Kiekhöfel
Mittlerer Großhartmannsdorfer Teich	0	0		„ P. u. H. Kiekhöfel
Bertelsdorfer Hüttenteich	0	0		„ P. u. H. Kiekhöfel
Helbigsdorfer Teiche	1	0		„ P. u. H. Kiekhöfel
Landteich Brand- Erbsdorf	0	0		„ P. u. H. Kiekhöfel
TWT Lichtenberg	0	0		„ P. u. H. Kiekhöfel
TS Saidenbach	2	2		„ P. u. H. Kiekhöfel
Dörnthalener Teich	2	2		„ P. u. H. Kiekhöfel
Stausee Glauchau/ Biotop Schlunzig	9	26		H. Fritsche
Zwickauer Mulde zwischen Schlunzig und Glauchau	14	34		H. Fritsche
Zwickauer Mulde zwischen Glauchau und Rochlitz	o. A.	o. A.		
Absetzbecken Dänkritz	3	5		E. Tyll
Koberbachtalsperre	3	0		E. Tyll
Schönauer Teiche	0	0	13.09. und 11.10. gezählt	E. Flöter
Schlossteich	0	0	13.09. und 11.10. gezählt	E. Flöter
Speicher Altendorf	0	0	13.09. und 11.10. gezählt	E. Flöter
Eichelteich	0	0	13.09. und 11.10. gezählt	E. Flöter
Gewässer Chemnitztal bei Heinersdorf/ Draisdorf	0	1	17.09. und 14.10. gezählt	E. Flöter
Schlettauener Teiche	0	0		W. Dietrich
TS Pirk	25	6		B. Möckel
TS Pöhl	25	45		T. Hallfarth
TS Kriebstein		13		M. Greif
LSG Limbacher Teiche	0	0	12.09. gezählt	D. Kronbach
Teiche im Stadtgebiet Limbach-O.	0	0	12.09. gezählt	D. Kronbach
Feldflur um Limbach-O.	0	0	12.09. gezählt	D. Kronbach
Zw. Mulde Schlagwitz/Wolkenburg	0	0	12.09. gezählt	D. Kronbach
Sachsenburger Teich	0	0		J. Voigt
Biensdorfer Teich u. angrenzende Wiesen	0	0		J. Voigt
Hartmannsdorf Hauptteich	0	1		J. Kupfer

Gebiet/ Teich/ Teichgruppe	Anzahl 15.09.2013	Anzahl 13.10.2013	Anmerkungen	Zähler
Teiche bei Kirchberg	0	0		J. Kupfer
Niedercrinitz, Wilkau Haßlau	0	0		J. Kupfer
Zwickau OT Bockwa Bergwerksteich	0	0		J. Kupfer
Gesamt	214	180		

Tabelle 4 Ergebnisse der Synchronzählung des Graureihers im ehemaligen RB Dresden

Gebiet/ Teich/ Teichgruppe	Anzahl 15.09.2013	Anzahl 13.10.2013	Anmerkungen	Zähler	
Elbe (km 4,6 – 56,5)	o.A.	26		D. Zieschang	
Elbe (km 61,2- 73,5)	4	3		FG Radebeul	
Elbe Insel Gauernitz	0	0		B. Katzer	
Elbe (km 105- 109)	5	4		O. Wolf	
Speicherbecken Niederwartha	0	3		FG Radebeul P. Hummitzsch	
TG Entenschenke	87	68		K.-H. Tauchert (VSW)	
TG Litschen	5	1		M. Zischewski	
TG Kolbitz	4	0		M. Zischewski	
TG Steinitz	2	0		M. Zischewski	
TG Rietschen	9	40		F. Brozio	
TG Hammerstadt	11	21		F. Brozio	
TG Guttau	13	16		S. Noack	
TG Tiefenau	10	50		H. Lux	
TG Pulsen/ Frauenhain	8	12		H. Lux	
TG Koselitz	18	1		H. Lux	
TG Niederspree/ Quolsdorf/ Daubitz	51	109		A. Wünsche	
TG Wessel		0	15.09. keine Zählung	Dr. R. Schlegel	
TG Lippitsch		86	15.09. keine Zählung	Dr. R. Schlegel	
TG Mönau + TG Drehna	16	6		G. Fritsche	
Kreba-West u. Dürrbacher Teiche	37	86		J. Kasper	
Restloch Dreiweibern	0	0		S. Krüger	
Ratzener Teiche (Lohsa)	0	6		S. Krüger	
Restloch Mortka	2	1		J. Richter	
TG Wartha alt	18	24		U. Ringpfeil	
TG Wartha neu	21	23		U. Ringpfeil	
TG Mortka	10	8		U. Ringpfeil	
TG Commerau bei Klix	1	66		W. Spank	
Stausee Bautzen	2	13		D. Sperling	
TS Quitzdorf Hauptbecken	19	34	14.09. gezählt	und 12.10.	F. Menzel
TS Quitzdorf Teilb.Reichenb.	41	69	14.09. gezählt	und 12.10.	F. Menzel

Gebiet/ Teich/ Teichgruppe	Anzahl 15.09.2013	Anzahl 13.10.2013	Anmerkungen	Zähler
Neuteich Diehsa	0	0	14.09. und 12.10. gezählt	F. Menzel
Satzfischanlage Sproitz	17	25	14.09. und 12.10. gezählt	F. Menzel
TG Ullersdorf	3	0		F. Menzel
TG Zschorna	37	31		A. Wolf, W. Nachtigall
TG Deutschbaselitz	18	18		J. Tamke
TG Döbra	12	19		J. Tamke
TG Biehla-Weißig	55	10		H. Rothmann
Kreba – Ost, Schwarze Lache	1	8		E. Gottschlich
TG Petershain	21	8		E. Gottschlich
TG Zimpel	6	7		J. Kasper
Malschwitz, Salgaer Teich	2	2		M. Rogel
TG Neudorf- Klösterlich	3	10		H. Schnabel
Gesamt	569	914		

Tabelle 5 Ergebnisse der Synchronzählung des Silberreihers im ehemaligen RB Dresden

Gebiet/ Teich/ Teichgruppe	Anzahl 15.09.2013	Anzahl 13.10.2013	Anmerkungen	Zähler
Elbe (km 105- 109)	4	0		O. Wolf
TG Entenschenke	25	39		K.-H. Tauchert (VSW)
TG Niederspree/ Quolsdorf/ Daubitz	59	126		A. Wünsche
TG Wartha alt	6	0		U. Ringpfeil
TG Wartha neu	3	1		U. Ringpfeil
TG Mortka	0	2		U. Ringpfeil
TS Quitzdorf Hauptbecken	12	45	14.09. und 12.10. gezählt	F. Menzel
TS Quitzdorf Teilb. Reichenb.	11	34	14.09. und 12.10. gezählt	F. Menzel
Neuteich Diehsa	0	1	14.09. und 12.10. gezählt	F. Menzel
Satzfisanlage Sproitz	0	0	14.09. und 12.10. gezählt	F. Menzel
TG Ullersdorf	0	0		F. Menzel
TG Rietschen	0	11		F. Brozio
TG Hammerstadt	0	54		F. Brozio
TG Tiefenau	0	50		H. Lux
TG Pulsen/ Frauenhain	0	3		H. Lux
TG Koselitz	0	11		H. Lux
TG Commerau bei Klix	0	195		W. Spank
Restloch Dreiweibern	0	0		S. Krüger
Ratzener Teiche (Lohsa)	2	13		S. Krüger
TG Mönau + TG Drehna	38	0		G. Fritsche
TG Biehla-Weißig	58	4		H. Rothmann
TG Guttau	15	42		S. Noack
TG Zschorna	32	71		A. Wolf, W. Nachtigall
Kreba-West u. Dürrbacher Teiche	47	161		J. Kasper
TG Zimpel	5	11		J. Kasper
TG Lippitsch	7	2		Dr. R. Schlegel
TG Neudorf- Klösterlich	3	10		H. Schnabel
Gesamt	327	886		

Tabelle 6 Ergebnisse der Synchronzählung des Graureihers im ehemaligen RB Leipzig

Gebiet/ Teich/ Teichgruppe	Anzahl 15.09.2013	Anzahl 13.10.2013	Anmerkungen	Zähler
Kulkwitzer See	0	1		L. Georgi
Elbe Dommitzsch-Pretzsch	10	10		S. Grüttner
Elbe Mockritz Dommitzsch + Altw. Elsnig	1	6		D. Selter
Elbe Torgau-Mockritz	6	4		N. Schulz
NSG Eschefelder Teiche	13	31		S. Wolf
Streitwalder Teiche	0	0		S. Wolf
Bennewitzer Teiche	5	9		G. Kohlhasse
Großteich + Gehegeteich Torgau	16	48		F. Rößger
Großteich u. Mühlteich Burkartshain	3	1		D. Wagner
Teiche um Brandis, Beucha, Polenz	0	3		R. Ulbrich
Macher Teiche	0	0		R. Ulbrich
Mulde Canitz-Kollauer Wehr	6	4		E. Schlott
Mulde Eilenburg-Laußig	6	14		T. Krönert
Mulde Golzerm.-Trebsen	12	10		L. Heinze
Mulde Trebsen - Lorelei	19	6		L. Heinze
Mulde Grimma-Golzermühle	16	5		B. Meister
Mulde Koll. Wehr-Eilenburg	6	1		F. Jonack
Mulde Priestäblich-Bad Düben	1	0		R. Papenfuß
Ritzschkespeicher Roitzsch	0	1		R. Wolf
NSG Kulkwitzer Lachen	2	1		L. Georgi
Speicherbecken Witznitz	2	2		J. Hagemann
Schadebachteiche	10	21		R. Schulze
Schladitzer See	2	0		A. Krüger
Werbelineer See	0	0		A. Krüger
Teiche um Frauwalde, Heyda und Börln	0	0		J. Leonhardt
Teiche um Schildau	0	0		J. Leonhardt
Teiche um Falkenhain und Voigtshain	5	14		J. Leonhardt
Wermsdorfer Teiche	29	36		S. Spänig
Gesamt	170	228		

Tabelle 7 Ergebnisse der Synchronzählung des Silberreihers im ehemaligen RB Leipzig

Gebiet/ Teich/ Teichgruppe	Anzahl 15.09.2013	Anzahl 13.10.2013	Anmerkungen	Zähler
Kulkwitzer See	0	0		L. Georgi
Elbe Dommitzsch-Pretzsch	1	5		S. Grüttner, H. Nitzsche
Elbe Mockritz Dommitzsch + Altw. Elsnig	1	5		D. Selter
Elbe Torgau-Mockritz	2	0		N. Schulz
NSG Eschefelder Teiche	3	51		S. Wolf
Streitwalder Teiche	0	0		S. Wolf
Bennewitzer Teiche	9	13		G. Kohlhase
Großteich + Gehegeteich Torgau	23	185		F. Rößger
Großteich u. Mühlteich Burkartshain	0	12		D. Wagner
Teiche um Brandis, Beucha, Polenz	0	2		R. Ulbrich
Macher Teiche	0	5		R. Ulbrich
Mulde Canitz-Kollauer Wehr	1	2		E. Schlott
Mulde Eilenburg-Laußig	0	0		T. Krönert
Mulde Golzerm.-Trebsen	0	2		L. Heinze
Mulde Trebsen - Lorelei	1	0		L. Heinze
Mulde Grimma-Golzermühle	0	0		B. Meister
Mulde Koll. Wehr-Eilenburg	1	0		F. Jonack
Mulde Priestäblich-Bad Düben	0	0		R. Papenfuß
Ritzschkespeicher Roitzsch	0	1		R. Wolf
NSG Kulkwitzer Lachen	0	0		L. Georgi
Speicherbecken Witznitz	0	0		J. Hagemann
Schadebachteiche	2	49		R. Schulze
Schladitzer See	0	0		A. Krüger
Werbelineer See	0	0		A. Krüger
Teiche um Frauwalde, Heyda und Börln	0	1		J. Leonhardt
Teiche um Falkenhain und Voigtshain	0	10		J. Leonhardt
Teiche um Schildau	0	0		J. Leonhardt
Wermisdorfer Teiche	33	97		S. Spänig
Gesamt	77	440		

Tabelle 8 Ergebnisse der Synchronzählung des Graureihers im ehemaligen RB Chemnitz

Gebiet/ Teich/ Teichgruppe	Anzahl 15.09.2013	Anzahl 13.10.2013	Anmerkungen	Zähler
NSG Großhartmansdorfer Großteich	5	15	14./15. 09. und 12.10. gezählt	P. u. H. Kiekhöfel
Oberer Großhartmannsdorfer Teich	20	1	14./15. 09. und 12.10. gezählt	P. u. H. Kiekhöfel
Mittlerer Großhartmannsdorfer Teich	2	3	14./15. 09. und 12.10. gezählt	P. u. H. Kiekhöfel
Landteich Brand-Erbisdorf	1	0	14./15. 09. und 12.10. gezählt	P. u. H. Kiekhöfel
Berthelsdorfer Hüttenteich	1	0	14./15. 09. und 12.10. gezählt	P. u. H. Kiekhöfel
Helbigsdorfer Teiche	1	2	14./15. 09. und 12.10. gezählt	P. u. H. Kiekhöfel
TWT Lichtenberg	1	1	14./15. 09. und 12.10. gezählt	P. u. H. Kiekhöfel
TS Saidenbach	1	0	14./15. 09. und 12.10. gezählt	P. u. H. Kiekhöfel
Dörnthalener Teich	3	1	14./15. 09. und 12.10. gezählt	P. u. H. Kiekhöfel
Stausee Glauchau/ Biotop Schlunzig	2	4		H. Fritsche
Zwick. Mulde, Schlunzig - Glauchau	6	5		H. Fritsche
Zwickauer Mulde, Glauchau - Rochlitz	o. A.	o. A.		
Koberbachtalsperre	7	5		E. Tyll
Absetzbecken Dänkritz	2	3		E. Tyll
Schlossteich	0	0	13.09. und 11.10. gezählt	E. Flöter
Schönauer Teiche	1	1	13.09. und 11.10. gezählt	E. Flöter
Eichelteich	3	0	13.09. und 11.10. gezählt	E. Flöter
Speicher Altendorf	0	1	13.09. und 11.10. gezählt	E. Flöter
Gewässer Chemnitztal	7	12	17.09. und 14.10. gezählt	E. Flöter
Schlettauener Teiche	8	1		W. Dietrich
TS Pirk	2	25		B. Möckel
TS Pöhl	12	4		T. Hallfarth
TS Kriebstein		11		M. Greif
LSG Limbacher Teiche	8	23	12.09. gezählt	D. Kronbach
Teiche im Stadtgebiet Limbach-O.	2	5	12.09. gezählt	D. Kronbach
Feldflur um Limbach-O.	6	12	12.09. gezählt	D. Kronbach
Zw. Mulde Schlagwitz/ Wolkenburg	2	5	12.09. gezählt	D. Kronbach
Sachsenburger Teich	0	4		J. Voigt
Biensdorfer Teich u. angrenzende Wiesen	1	1		J. Voigt

Gebiet/ Teich/ Teichgruppe	Anzahl 15.09.2013	Anzahl 13.10.2013	Anmerkungen	Zähler
Hartmannsdorf Hauptteich		3	11	J. Kupfer
Teiche bei Kirchberg		9	9	J. Kupfer
Niedercrinitz, Wilkau Haßlau		1	2	J. Kupfer
Zwickau OT Bockwa Bergwerksteich		2	3	J. Kupfer
Gesamt		119	170	

Tabelle 9 Ergebnisse der Synchronzählung des Silberreihers im ehemaligen RB Chemnitz

Gebiet/ Teich/ Teichgruppe	Anzahl 15.09.2013	Anzahl 13.10.2013	Anmerkungen	Zähler
NSG Großhartmannsdorfer Großteich	4	76	14./15. 09. und 12.10. gezählt	P. u. H. Kiekhöfel
Helbigsdorfer Teiche	0	1	14./15. 09. und 12.10. gezählt	P. u. H. Kiekhöfel
Mittlerer Großhartmannsdorfer Teich	1	25	14./15. 09. und 12.10. gezählt	P. u. H. Kiekhöfel
Teiche bei Kirchberg	1	2		J. Kupfer
Niedercrinitz, Wilkau Haßlau	2	0		J. Kupfer
LSG Limbacher Teiche	0	9	12.09. gezählt	D. Kronbach
Gesamt	8	113		

Anlage 2 Wasservogelzählungen

Tabelle 10 Ergebnisse der Wasservogelzählungen des Kormoran im ehemaligen RB Dresden

Zählgebiet	November 2012	Januar 2013	März 2013
Elbe Schmilka-Krippen (km 4,6 bis 7)	9	4	17
Elbe Krippen-Königstein (km 7 bis 19)	8	19	10
Elbe Königstein-Rathen (km 19 bis 22,7)	12	22	6
Elbe Rathen-Obervogelgesang (km 22,7 bis 27,5)	0	2	37
Elbe Obervogelgesang-Pirna (km 27,5 bis 34)	0	5	6
Elbe Pirna-Zschieeren (km 34 bis 41)	24	32	55
Elbe Zschieeren-Blaues Wunder (km 41 bis 49,8)	1	38	45
Elbe Blaues Wunder-Marienbrücke (km 49,8 bis 56,5)	0	7	5
Elbe Marienbrücke-Flügelwegbrücke (km 56,5 bis 61,2)	4	31	39
Elbe Flügelwegbrücke-Serkowitz (km 61,2 bis 65,5)	1	10	5
Elbe Serkowitz-Kötitz (km 65,5 bis 73)	31	33	50
Elbe Kötitz-Diesbar (km 73 bis 93,5)	7	16	35
Elbe Diesbar-Riesa (km 93,5 bis 107,5)	17	19	23
Elbe Riesa-Strehla (km 107,5 bis 114)	16	20	78
Elbe Strehla-Mühlberg (km 114 bis 126)	110	31	19
Neiße (Zittau - Hirschfelde)		3	
Neiße (Hirschfelde - Ostritz)		0	
Neiße (Ostritz - Hagenwerder)		8	
Neiße (Hagenwerder - Görlitz)			
Neiße (Görlitz - Oberneundorf)		37	
Neiße (Oberneundorf - Deschka)		1	
Neiße (Deschka - Rothenburg)		16	
Neiße (Rothenburg - Steinbach)		0	
Neiße (Steinbach - Klein Priebus)		0	
Neiße (Klein Priebus - Skerbersdorf)		0	
Neiße (Skerbersdorf - Bad Muskau)		0	
Freiberger Mulde (Nossen - Gleisberg)		18	
Röder (Radeburg - Freitelsdorf)	8	36	8
Spree (Wehr Lömischau - Uhyst)	0	4	0
Spree (Tsp Bautzen - Wehr Lömischau)	0	0	0
Teichgebiet Zschorna	42	53	80
Talsperre Bautzen	19	90	190
Berzdorfer See	7	24	2
Teichgebiet Moritzburg Süd	7	2	5
Teichgebiet Moritzburg Nord	10	1	1
Speicherbecken Niederwartha	16	10	0
Speicherbecken Nauleis	0	0	2
Teichgebiete Kienheide			
Teiche bei Freitelsdorf	0	0	0
Teiche bei Schönfeld und Kalkreuth	0	0	0
Kiesgrube Pratzschwitz	45	22	3
Teichgebiet Frauenhain-Tiefenau-Koselitz	1	10	0
Teichgebiet Koblenz-Wartha-Mortka			
Knappensee	5	3	0

Zählgebiet	November 2012	Januar 2013	März 2013
Grubensee Bärwalde	6	19	0
Grubensee Dreiweibern	1	1	0
Ratzener Teiche	1	0	0
Grubensee Lohsa	31	7	0
Teichgebiet Litschen-Kolbitz	38	0	0
Teichgebiet Zimpel	0	0	0
Teichgebiet Petershain	0	0	0
Teichgruppen bei Königswartha			
Talsperre Quitzdorf	310	165	1
Teichgebiet Niederspree	0	0	0
Teichgebiet Döbra	2	0	0
Deutschbaselitzer Teich	10	1	0
Teichgebiet Commerau-Rauden-Drehna			
Teichgebiet Kreba-West und Dürrbach	35	0	0
Teichgebiet Kreba-Ost	0	0	0
Teichgebiet Gutttau	72	240	4
Tauerwiesenteich	0	0	0
Teichgebiet Biehla-Weißig	0	0	0
Teichgebiet Straßgräbchen-Großgrabe	2	0	0
Teichgebiet Lippitsch	0	0	0
Teichgebiet Milkel	5	0	0
Teichgebiet Spreewiese	14	17	19
Dubringer Moor / Teichgebiet Neudorf-Klösterlich	0	0	40
Teichgebiet Rauden und Commerau bei Klix	0	0	0
Teichgebiet Drehna-Mönau-Uhyst	0	0	0
Teichgebiet Koblenz-Mortka	0	0	0
Teichgebiet Wartha	0	0	0
Teiche bei Commerau/Truppen	2	0	0
Teichgruppe Entenschenke	5	0	1
Tagebaurestsee Burghammer	0	0	0
Tagebaurestsee Lohsa II	0	0	0
Tagebaurestsee Scheibe	0	0	0
Teichgebiet Rietschen und Hammerstadt	0	0	0
Tagebaurestsee Olbersdorf	0	7	14
gesamt	934	1084	800

Tabelle 11 Ergebnisse der Wasservogelzählungen des Kormorans im ehemaligen RB Leipzig

Zählgebiet	November 2012	Januar 2013	März 2013
Elbe Mühlberg - Belgern (km 128-140)	9	10	16
Elbe Belgern - Torgau (km 140-154)	17	11	63
Elbe Torgau - Mockritz (km 154-165)	13	3	19
Elbe Mockritz - Dommitzsch, Altwasser Elsnig	46	12	9
Elbe Dommitzsch - Pretzsch (km 173-185)	72	15	100
Mulde (Sermuth-Grimma)	7	7	70
Mulde (Grimma-Golzermühle)	30	27	35
Mulde (Golzerbrücke-Trebsen)	6	9	4
Mulde (Trebsen-Sonnenmühle)	8	12	9
Mulde (Sonnenmühle-Wehr Wurzen)	41	36	36

Zählgebiet	November 2012	Januar 2013	März 2013
Mulde (Wehr Wurzen-Canitz)	11	7	6
Mulde (Canitz-Kollauer Wehr)	11	3	3
Mulde (Kollauer Wehr-Eilenburg)	1	0	1
Mulde (Eilenburg-Zscheschlin)	13	17	192
Mulde (Zscheschlin-N Gruna)	2	0	36
Mulde (N Gruna - Pristäblich)	3	0	5
Mulde (Pristäblich - Bad Düben)	0	0	0
Mulde (Bad Düben-Roitzschjora)	15	22	30
Freiberger Mulde (Gleißberg-Malitzsch)	4	2	25
Freiberger Mulde (Malitzsch-Technitz)	0	0	0
Freiberger Mulde (Technitz-Klosterbuch)	0	8	3
Freiberger Mulde (Klosterbuch-Leisnig)	11	51	6
Freiberger Mulde (Leisnig-Tanndorf)	22	23	0
Freiberger Mulde (Tanndorf-Sermuth)	0	5	
Zwickauer Mulde (Colditz-Sermuth)		14	
Zschopau (Rauschenthal-Waldheim)	0	0	1
Zschopau (Waldheim-Nixkluff)	0	0	1
Zschopau (Kummersmühle-Furt Limmritz)	0		2
Zschopau (Furt Limmritz-Schweta)	0	22	3
Eschefelder Teiche	11	0	6
Haselbacher Teiche, Rückhaltebecken Serbitz	30	0	5
Speicherbecken Witznitz	15	71	0
Pleißestausee Rötha und Pleiße	0	0	4
Elsterstausee, Elster (Eytra-Stausee), Mühlgraben	0	0	0
Elsterflutbecken Leipzig	7	20	34
Kulkwitzer See	6	9	4
Speicherbecken Borna	320	60	109
Talsperre Schömbach	0	8	16
Teichgebiet S Wernsdorf	5	4	0
Teichgebiet N Wernsdorf	112	0	0
Streitwalder Teiche	0	7	0
Kahnsdorfer See	13	12	19
Cospudener See	0	18	3
Tagebausee Haselbach	33	3	0
Hainer See, Haubitzer See	0	7	9
Bockwitzer See	0	0	0
Harthsee	1	4	0
Markkleeberger See	0	1	2
Störmthaler See			
Rückhaltebecken Stöhna	3	1	1
Zwenkauer See	11	13	6
NSG Kulkwitzer Lachen			
Werbelineer See (Tagebau Delitzsch SW)	1	0	50
Schladitzer See (Tagebau Breitenfeld)	4	6	0
Schadebachtiche Badrina-Noitzsch	0	1	5
Goitzsche: Paupitzscher See, Neuhauser See	0	2	10
Teiche um Brandis, Beucha & Polenz	11	1	0
Macher Teiche	0	0	0
Teiche um Thammenhain, Müglenz, N Falkenhain	0	0	1

Zählgebiet	November 2012	Januar 2013	März 2013
Teiche um Frauwalde, Heyda & Börln	0	0	0
Neumühlenteich Schildau	1	0	0
Teiche Kobershain - Wildschütz	0	0	0
Kuhteich Röcknitz	0	0	0
Ritzschkespeicher Roitzsch		0	0
Mühlteich & Großteich Burkartshain	0	0	0
Teiche um Falkenhain und Voigtshain	0	0	0
Großteich Torgau, Gehegeteich	0	9	12
Bennewitzer Teiche bei Torgau	18	0	5
gesamt	944	573	976

Tabelle 12 Ergebnisse der Wasservogelzählungen des Kormorans im ehemaligen RB Chemnitz

Zählgebiet	November 2012	Januar 2013	März 2013
Freiberger Mulde (Berthelsdorf-Muldenhütten)	0	0	0
Freiberger Mulde (Muldenhütten-Tuttendorf)	0	0	0
Freiberger Mulde (Tuttendorf-Halsbrücke)	0	0	0
Freiberger Mulde (Halsbrücke-Hohentanne)	0	0	0
Freiberger Mulde (Hohentanne-Obergruna)	0	0	4
Freiberger Mulde (Obergruna-Autobahnbrücke Nossen)	2	0	1
Zschopau (Flöha-Braunsdorf)	0	0	0
Zschopau (Braunsdorf-Frankenberg)	0	0	0
Zschopau (Frankenberg-Schönborn)	2	2	7
Zschopau (Schönborn-Kriebethal)	113	191	5
Zwickauer Mulde (Hartenstein-Fährbrücke)	0	0	2
Zwickauer Mulde (Fährbrücke-Wilkau)	0	25	0
Zwickauer Mulde (Wilkau-Zwickau)	0	0	0
Zwickauer Mulde (Zwickau-Crossen)	0	0	0
Zwickauer Mulde (Crossen-Glauchau)	0	0	0
Zwickauer Mulde (Glauchau-Waldenburg)	0	13	2
Zwickauer Mulde (Waldenburg-Wolkenburg)	8	22	5
Zwickauer Mulde (Wolkenburg-Penig-Lunzenau)	47	28	18
Zwickauer Mulde (Lunzenau-Kralapp)	15	31	40
Limbacher Teiche	0	0	0
Talsperre Pirk	280	18	3
Talsperre Pöhl	23	88	5
Talsperre Dröda	7	5	0
Großteich Großhartmannsdorf	0	0	0
Talsperre Saydenbach	0	1	1
Hüttenteich Berthelsdorf	0	0	0
Kreuzteiche Freiberg	0	0	0
Talsperre Lichtenberg	0	0	0
Absetzbecken Dänkritz	5	0	0
Schloßteich Chemnitz	0	0	0
Schwanenteich Zwickau	0	0	0
Stausee Glauchau	126	5	0
Talsperre Leutenhain	0	0	2
gesamt	628	429	95

Tabelle 13 Ergebnisse der Wasservogelzählungen des Graureihers im ehemaligen RB Dresden

Zählgebiet	November 2012	Januar 2013	März 2013
Elbe Schmilka-Krippen (km 4,6 bis 7)	0	0	0
Elbe Krippen-Königstein (km 7 bis 19)	7	6	13
Elbe Königstein-Rathen (km 19 bis 22,7)	3	8	2
Elbe Rathen-Obervogelgesang (km 22,7 bis 27,5)	0	0	1
Elbe Obervogelgesang-Pirna (km 27,5 bis 34)	0	0	0
Elbe Pirna-Zschieeren (km 34 bis 41)	3	4	2
Elbe Zschieeren-Blaues Wunder (km 41 bis 49,8)	3	3	11
Elbe Blaues Wunder-Marienbrücke (km 49,8 bis 56,5)	0	2	0
Elbe Marienbrücke-Flügelwegbrücke (km 56,5 bis 61,2)	1	4	9
Elbe Flügelwegbrücke-Serkowitz (km 61,2 bis 65,5)	0	2	2
Elbe Serkowitz-Kötitz (km 65,5 bis 73)	2	3	3
Elbe Kötitz-Diesbar (km 73 bis 93,5)	10	7	7
Elbe Diesbar-Riesa (km 93,5 bis 107,5)	11	6	6
Elbe Riesa-Strehla (km 107,5 bis 114)	5	5	1
Elbe Strehla-Mühlberg (km 114 bis 126)	12	1	1
Neiße (Zittau - Hirschfelde)		9	
Neiße (Hirschfelde - Ostritz)		2	
Neiße (Ostritz - Hagenwerder)		1	
Neiße (Hagenwerder - Görlitz)			
Neiße (Görlitz - Oberneundorf)		4	
Neiße (Oberneundorf - Deschka)		6	
Neiße (Deschka - Rothenburg)		1	
Neiße (Rothenburg - Steinbach)		7	
Neiße (Steinbach - Klein Priebus)		0	
Neiße (Klein Priebus - Skerbersdorf)		1	
Neiße (Skerbersdorf - Bad Muskau)		3	
Spree (Tsp Bautzen - Wehr Lömischau)	3	17	2
Spree (Wehr Lömischau - Uhyst)	1	9	3
Freiberger Mulde (Nossen - Gleisberg)		7	
Röder (Radeburg - Freitelsdorf)	7	3	4
Teichgebiet Zschorna	26	11	9
Talsperre Bautzen	0	4	0
Berzdorfer See	0	0	1
Teichgebiet Moritzburg Süd	46	0	0
Teichgebiet Moritzburg Nord	8	0	5
Speicherbecken Niederwartha	3	0	0
Speicherbecken Nauleis	17	2	13
Teichgebiete Kienheide			
Teiche bei Freitelsdorf	0	0	2
Teiche bei Schönfeld und Kalkreuth	3	0	0
Kiesgrube Pratzschwitz	11	14	4
Teichgebiet Frauenhain-Tiefenau-Koselitz	30	13	31
Teichgebiet Koblenz-Wartha-Mortka			
Knappensee	0	3	0
Grubensee Bärwalde	0	0	0
Grubensee Dreiweibern	0	0	0

Zählgebiet	November 2012	Januar 2013	März 2013
Ratzener Teiche	2	0	0
Grubensee Lohsa	0	1	0
Teichgebiet Litschen-Kolbitz	14	1	3
Teichgebiet Zimpel	4	0	6
Teichgebiet Petershain	0	9	1
Teichgruppen bei Königswartha			
Talsperre Quitzdorf	144	40	12
Teichgebiet Niederspree	34	19	8
Teichgebiet Döbra	72	11	32
Deutschbaselitzer Teich	1	0	0
Teichgebiet Commerau-Rauden-Drehna			
Teichgebiet Kreba-West und Dürrbach	97	46	21
Teichgebiet Kreba-Ost	3	7	0
Teichgebiet Gutttau	74	1	13
Tauerwiesenteich	0	0	2
Teichgebiet Biehla-Weißig	2	2	0
Teichgebiet Straßgräbchen-Großgrabe	0	1	0
Teichgebiet Lippitsch	26	7	5
Teichgebiet Milkel	41	0	4
Teichgebiet Spreewiese	88	25	28
Dubringer Moor / Teichgebiet Neudorf-Klösterlich	16	4	2
Teichgebiet Rauden und Commerau bei Klix	32	0	1
Teichgebiet Drehna-Mönau-Uhyst	6	6	1
Teichgebiet Koblenz-Mortka	18	0	1
Teichgebiet Wartha	2	9	4
Teiche bei Commerau/Truppen	9	1	0
Teichgruppe Entenschenke	82	20	1
Tagebaurestsee Burghammer	0	0	0
Tagebaurestsee Lohsa II	1	2	0
Tagebaurestsee Scheibe	0	0	0
Teichgebiet Rietschen und Hammerstadt	4	20	3
Tagebaurestsee Olbersdorf	0	8	0
gesamt	984	408	280

Tabelle 14 Ergebnisse der Wasservogelzählungen des Graureihers im ehemaligen RB Leipzig

Zählgebiet	November 2012	Januar 2013	März 2013
Elbe Mühlberg - Belgern (km 128-140)	2	1	7
Elbe Belgern - Torgau (km 140-154)	2	1	2
Elbe Torgau - Mockritz (km 154-165)	1	0	0
Elbe Mockritz - Dommitzsch, Altwasser Elsnig	13	1	1
Elbe Dommitzsch - Pretzsch (km 173-185)	11	2	9
Mulde (Sermuth-Grimma)	7	6	3
Mulde (Grimma-Golzermühle)	10	3	5
Mulde (Golzerbrücke-Trebsen)	6	4	0
Mulde (Trebsen-Sonnenmühle)	16	8	12
Mulde (Sonnenmühle-Wehr Wurzen)	3	6	2
Mulde (Wehr Wurzen-Canitz)	4	2	1

Zählgebiet	November 2012	Januar 2013	März 2013
Mulde (Canitz-Kollauer Wehr)	2	8	0
Mulde (Kollauer Wehr-Eilenburg)	0	1	8
Mulde (Eilenburg-Zschemplin)	4	11	7
Mulde (Zschemplin-N Gruna)	0	1	6
Mulde (N Gruna - Pristäblich)	0	5	2
Mulde (Pristäblich - Bad Düben)	1	1	1
Mulde (Bad Düben-Roitzschjora)	7	6	4
Freiberger Mulde (Gleißberg-Malitzsch)	0	5	4
Freiberger Mulde (Malitzsch-Technitz)	3	2	3
Freiberger Mulde (Technitz-Klosterbuch)	4	7	6
Freiberger Mulde (Klosterbuch-Leisnig)	4	3	3
Freiberger Mulde (Leisnig-Tanndorf)	8	12	13
Freiberger Mulde (Tanndorf-Sermuth)	4	3	
Zwickauer Mulde (Colditz-Sermuth)		4	
Zschopau (Rauschenthal-Waldheim)	2	0	0
Zschopau (Waldheim-Nixklufft)	0	2	0
Zschopau (Kummersmühle-Furt Limmritz)	1		2
Zschopau (Furt Limmritz-Schweta)	7	7	8
Eschefelder Teiche	17	1	5
Haselbacher Teiche, Rückhaltebecken Serbitz	18	1	2
Speicherbecken Witznitz	9	8	0
Pleißestausee Rötha und Pleiße	1	2	5
Elsterstausee, Elster (Eytra-Stausee), Mühlgraben	0	3	0
Elsterflutbecken Leipzig	3	6	2
Kulkwitzer See	0	0	0
Speicherbecken Borna	3	5	10
Talsperre Schömbach	6	2	16
Teichgebiet S Wernsdorf	22	7	3
Teichgebiet N Wernsdorf	13	1	0
Streitwalder Teiche	1	1	0
Kahnsdorfer See	1	0	3
Cospudener See	5	0	0
Tagebausee Haselbach	0	1	0
Hainer See, Haubitzer See	0	1	2
Bockwitzer See	0	0	0
Harthsee	1	0	0
Markkleeberger See	0	0	1
Störmthaler See			
Rückhaltebecken Stöhna	1	0	2
Zwenkauer See	2	8	4
NSG Kulkwitzer Lachen			
Werbelineer See (Tagebau Delitzsch SW)	0	0	5
Schladitzer See (Tagebau Breitenfeld)	1	0	1
Schadebachteiche Badrina-Noitzsch	13	1	0
Goitzsche: Paupitzscher See, Neuhauser See	0	0	0
Teiche um Brandis, Beucha & Polenz	3	1	3
Macher Teiche	0	0	2
Teiche um Thammenhain, Müglenz, N Falkenhain	1	3	4
Teiche um Frauwalde, Heyda & Börln	4	0	0
Neumühlenteich Schildau	0	0	0

Zählgebiet	November 2012	Januar 2013	März 2013
Teiche Kobershain - Wildschütz	0	0	0
Kuhteich Röcknitz	0	0	0
Ritzschkespeicher Roitzsch		1	0
Mühlteich & Großteich Burkartshain	1	1	0
Teiche um Falkenhain und Voigtshain	2	0	0
Großteich Torgau, Gehegeteich	31	42	9
Bennewitzer Teiche bei Torgau	23	1	12
gesamt	304	209	200

Tabelle 15 Ergebnisse der Wasservogelzählungen des Graureihers im ehemaligen RB Chemnitz

Zählgebiet	November 2012	Januar 2013	März 2013
Freiberger Mulde (Berthelsdorf-Muldenhütten)	0	0	1
Freiberger Mulde (Muldenhütten-Tuttendorf)	0	0	0
Freiberger Mulde (Tuttendorf-Halsbrücke)	0	0	0
Freiberger Mulde (Halsbrücke-Hohentanne)	0	0	1
Freiberger Mulde (Hohentanne-Obergruna)	0	0	0
Freiberger Mulde (Obergruna-Autobahnbrücke Nossen)	0	2	0
Zwickauer Mulde (Hartenstein-Fährbrücke)	0	3	1
Zwickauer Mulde (Fährbrücke-Wilkau)	2	2	1
Zwickauer Mulde (Wilkau-Zwickau)	1	6	0
Zwickauer Mulde (Zwickau-Crossen)	1	0	1
Zwickauer Mulde (Crossen-Glauchau)	10	4	7
Zwickauer Mulde (Glauchau-Waldenburg)	3	7	0
Zwickauer Mulde (Waldenburg-Wolkenburg)	3	4	8
Zwickauer Mulde (Wolkenburg-Penig-Lunzenau)	8	5	5
Zwickauer Mulde (Lunzenau-Kralapp)	10	26	16
Zschopau (Flöha-Braunsdorf)	2	1	2
Zschopau (Braunsdorf-Frankenber	1	3	1
Zschopau (Frankenberg-Schönborn)	3	15	4
Zschopau (Schönborn-Kriebethal)	0	5	2
Limbacher Teiche	5	1	3
Talsperre Pirk	14	5	3
Talsperre Pöhl	0	0	0
Talsperre Dröda	2	0	0
Großteich Großhartmannsdorf	13	2	0
Talsperre Saydenbach	2	1	0
Hüttenteich Berthelsdorf	0	0	0
Kreuzteiche Freiberg	0	0	0
Talsperre Lichtenberg	0	0	0
Absetzbecken Dänkriz	0	0	0
Schloßteich Chemnitz	0	0	0
Schwanenteich Zwickau	0	0	0
Stausee Glauchau	9	19	22
Talsperre Leutenhain	1	1	1
Freiberger Mulde (Muldenhütten-Tuttendorf)	0	0	0
Freiberger Mulde (Berthelsdorf-Muldenhütten)	0	0	1
Freiberger Mulde (Tuttendorf-Halsbrücke)	0	0	0

Zählgebiet	November 2012	Januar 2013	März 2013
Freiberger Mulde (Halsbrücke-Hohentanne)	0	0	1
Freiberger Mulde (Hohentanne-Obergruna)	0	0	0
Freiberger Mulde (Obergruna-Autobahnbrücke Nossen)	0	2	0
Zwickauer Mulde (Hartenstein-Fährbrücke)	0	3	1
Zwickauer Mulde (Fährbrücke-Wilkau)	2	2	1
Zwickauer Mulde (Wilkau-Zwickau)	1	6	0
Zwickauer Mulde (Zwickau-Crossen)	1	0	1
Zwickauer Mulde (Crossen-Glauchau)	10	4	7
Zwickauer Mulde (Glauchau-Waldenburg)	3	7	0
Zwickauer Mulde (Waldenburg-Wolkenburg)	3	4	8
Zwickauer Mulde (Wolkenburg-Penig-Lunzenau)	8	5	5
Zwickauer Mulde (Lunzenau-Kralapp)	10	26	16
Zschopau (Flöha-Braunsdorf)	2	1	2
Zschopau (Braunsdorf-Frankenberg)	1	3	1
Zschopau (Frankenberg-Schönborn)	3	15	4
Zschopau (Schönborn-Kriebethal)	0	5	2
Limbacher Teiche	5	1	3
Talsperre Pirk	14	5	3
Talsperre Pöhl	0	0	0
Talsperre Dröda	2	0	0
Großteich Großhartmannsdorf	13	2	0
Talsperre Saydenbach	2	1	0
Hüttenteich Berthelsdorf	0	0	0
Kreuzteiche Freiberg	0	0	0
Talsperre Lichtenberg	0	0	0
Absetzbecken Dänkritz	0	0	0
Schloßteich Chemnitz	0	0	0
Schwanenteich Zwickau	0	0	0
Stausee Glauchau	9	19	22
Talsperre Leutenhain	1	1	1
gesamt	90	112	79

Tabelle 16 Ergebnisse der Wasservogelzählungen des Silberreiher im ehemaligen RB Dresden

Zählgebiet	November 2012	Januar 2013	März 2013
Elbe Schmilka-Krippen (km 4,6 bis 7)	0	0	0
Elbe Krippen-Königstein (km 7 bis 19)	0	0	0
Elbe Königstein-Rathen (km 19 bis 22,7)	0	0	0
Elbe Rathen-Obervogelgesang (km 22,7 bis 27,5)	0	0	0
Elbe Obervogelgesang-Pirna (km 27,5 bis 34)	0	0	0
Elbe Pirna-Zschieeren (km 34 bis 41)	0	0	3
Elbe Zschieeren-Blaues Wunder (km 41 bis 49,8)	4	0	0
Elbe Blaues Wunder-Marienbrücke (km 49,8 bis 56,5)	0	0	0
Elbe Marienbrücke-Flügelwegbrücke (km 56,5 bis 61,2)	0	0	0
Elbe Flügelwegbrücke-Serkowitz (km 61,2 bis 65,5)	11	0	0
Elbe Serkowitz-Kötitz (km 65,5 bis 73)	0	0	1
Elbe Kötitz-Diesbar (km 73 bis 93,5)	0	0	0
Elbe Diesbar-Riesa (km 93,5 bis 107,5)	0	0	0
Elbe Riesa-Strehla (km 107,5 bis 114)	0	0	0
Elbe Strehla-Mühlberg (km 114 bis 126)	2	0	1
Neiße (Zittau - Hirschfelde)		0	
Neiße (Hirschfelde - Ostritz)		0	
Neiße (Ostritz - Hagenwerder)		0	
Neiße (Hagenwerder - Görlitz)			
Neiße (Görlitz - Oberneundorf)		0	
Neiße (Oberneundorf - Deschka)		0	
Neiße (Deschka - Rothenburg)		0	
Neiße (Rothenburg - Steinbach)		2	
Neiße (Steinbach - Klein Priebus)		0	
Neiße (Klein Priebus - Skerbersdorf)		0	
Neiße (Skerbersdorf - Bad Muskau)		0	
Spree (Tsp Bautzen - Wehr Lömischau)	0	0	0
Spree (Wehr Lömischau - Uhyst)	0	1	1
Freiberger Mulde (Nossen - Gleisberg)		2	
Röder (Radeburg - Freitelsdorf)	0	2	3
Teichgebiet Zschorna	6	0	1
Talsperre Bautzen	0	3	0
Berzdorfer See	0	0	0
Teichgebiet Moritzburg Süd	65	0	0
Teichgebiet Moritzburg Nord	76	1	1
Speicherbecken Niederwartha	0	0	0
Speicherbecken Nauleis	3	1	6
Teichgebiete Kienheide			
Teiche bei Freitelsdorf	0	0	2
Teiche bei Schönfeld und Kalkreuth	0	0	1
Kiesgrube Pratzschwitz	0	0	0
Teichgebiet Frauenhain-Tiefenau-Koselitz	23	4	8
Teichgebiet Koblenz-Wartha-Mortka			
Knappensee	0	0	0
Grubensee Bärwalde	0	0	0
Grubensee Dreiweibern	0	0	0
Ratzener Teiche	51	0	0

Zählgebiet	November 2012	Januar 2013	März 2013
Grubensee Lohsa	0	0	0
Teichgebiet Litschen-Kolbitz	77	4	2
Teichgebiet Zimpel	0	0	0
Teichgebiet Petershain	0	0	0
Teichgruppen bei Königswartha			
Talsperre Quitzdorf	48	12	6
Teichgebiet Niederspree	0	3	1
Teichgebiet Döbra	23	0	3
Deutschbaselitzer Teich	0	0	4
Teichgebiet Commerau-Rauden-Drehna			
Teichgebiet Kreba-West und Dürrbach	313	22	0
Teichgebiet Kreba-Ost	0	0	0
Teichgebiet Guttau	23	0	2
Tauerwiesenteich	0	0	1
Teichgebiet Biehla-Weißig	0	0	0
Teichgebiet Straßgräbchen-Großgrabe	0	11	0
Teichgebiet Lippitsch	0	0	0
Teichgebiet Milkel	14	0	0
Teichgebiet Spreewiese	29	9	11
Dubringer Moor / Teichgebiet Neudorf-Klösterlich	0	0	3
Teichgebiet Rauden und Commerau bei Klix	19	0	0
Teichgebiet Drehna-Mönau-Uhyst	4	1	0
Teichgebiet Koblenz-Mortka	97	0	0
Teichgebiet Wartha	0	0	4
Teiche bei Commerau/Truppen	14	0	0
Teichgruppe Entenschenke	0	7	0
Tagebaurestsee Burghammer	0	0	0
Tagebaurestsee Lohsa II	0	0	0
Tagebaurestsee Scheibe	0	0	0
Teichgebiet Rietschen und Hammerstadt	0	1	0
Tagebaurestsee Olbersdorf	0	0	0
gesamt	902	86	65

Tabelle 17 Ergebnisse der Wasservogelzählungen des Silberreiher im ehemaligen RB Leipzig

Zählgebiet	November 2012	Januar 2013	März 2013
Elbe Mühlberg - Belgern (km 128-140)	0	0	0
Elbe Belgern - Torgau (km 140-154)	2	0	9
Elbe Torgau - Mockritz (km 154-165)	0	0	1
Elbe Mockritz - Dommitzsch, Altwasser Elsnig	34	0	0
Elbe Dommitzsch - Pretzsch (km 173-185)	19	0	0
Mulde (Sermuth-Grimma)	3	0	1
Mulde (Grimma-Golzermühle)	1	0	1
Mulde (Golzerbrücke-Trebsen)	1	0	0
Mulde (Trebsen-Sonnenmühle)	0	0	0
Mulde (Sonnenmühle-Wehr Wurzen)	2	3	2
Mulde (Wehr Wurzen-Canitz)	14	3	2
Mulde (Canitz-Kollauer Wehr)	7	4	1

Zählgebiet	November 2012	Januar 2013	März 2013
Mulde (Kollauer Wehr-Eilenburg)	0	1	3
Mulde (Eilenburg-Zschemplin)	6	7	5
Mulde (Zschemplin-N Gruna)	0	4	0
Mulde (N Gruna - Pristäblich)	1	0	1
Mulde (Pristäblich - Bad Düben)	1	1	1
Mulde (Bad Düben-Roitzschjora)	2	2	0
Freiberger Mulde (Gleißberg-Malitzsch)	0	0	0
Freiberger Mulde (Malitzsch-Technitz)	0	0	1
Freiberger Mulde (Technitz-Klosterbuch)	0	1	0
Freiberger Mulde (Klosterbuch-Leisnig)	1	0	1
Freiberger Mulde (Leisnig-Tanndorf)	0	0	0
Freiberger Mulde (Tanndorf-Sermuth)	1	0	
Zwickauer Mulde (Colditz-Sermuth)		1	
Zschopau (Rauschenthal-Waldheim)	0	0	0
Zschopau (Waldheim-Nixkluff)	2	0	0
Zschopau (Kummersmühle-Furt Limmritz)	1		0
Zschopau (Furt Limmritz-Schweta)	0	1	2
Eschefelder Teiche	16	5	1
Haselbacher Teiche, Rückhaltebecken Serbitz	28	0	2
Speicherbecken Witznitz	0	0	0
Pleißestausee Rötha und Pleiße	0	0	0
Elsterstausee, Elster (Eytra-Stausee), Mühlgraben	0	0	0
Elsterflutbecken Leipzig	0	0	0
Kulkwitzer See	0	0	0
Speicherbecken Borna	4	1	4
Talsperre Schömbach	21	1	26
Teichgebiet S Wermsdorf	0	2	1
Teichgebiet N Wermsdorf	130	2	0
Streitwalder Teiche	1	0	0
Kahnsdorfer See	0	0	0
Cospudener See	0	0	0
Tagebausee Haselbach	0	0	0
Hainer See, Haubitzer See	0	0	0
Bockwitzer See	0	0	0
Harthsee	0	0	0
Markkleeberger See	0	0	0
Störmthaler See			
Rückhaltebecken Stöhna	4	1	1
Zwenkauer See	0	0	2
NSG Kulkwitzer Lachen			
Werbelineer See (Tagebau Delitzsch SW)	0	0	1
Schladitzer See (Tagebau Breitenfeld)	0	0	0
Schadebachtiche Badrina-Noitzsch	21	20	1
Goitzsche: Paupitzscher See, Neuhauser See	0	0	0
Teiche um Brandis, Beucha & Polenz	0	0	0
Macher Teiche	0	0	0
Teiche um Thammenhain, Müglenz, N Falkenhain	0	1	1
Teiche um Frauwalde, Heyda & Börln	2	0	0
Neumühlenteich Schildau	2	0	0

Zählgebiet	November 2012	Januar 2013	März 2013
Teiche Kobershain - Wildschütz	0	13	0
Kuhteich Röcknitz	0	0	0
Ritzschkespeicher Roitzsch		0	0
Mühlteich & Großteich Burkartshain	0	0	0
Teiche um Falkenhain und Voigtshain	1	0	0
Großteich Torgau, Gehegeteich	0	5	14
Bennewitzer Teiche bei Torgau	62	1	3
gesamt	390	80	88

Tabelle 18 Ergebnisse der Wasservogelzählungen des Silberreiherers im ehemaligen RB Chemnitz

Zählgebiet	November 2012	Januar 2013	März 2013
Freiberger Mulde (Berthelsdorf-Muldenhütten)	0	0	0
Freiberger Mulde (Muldenhütten-Tuttendorf)	0	0	0
Freiberger Mulde (Tuttendorf-Halsbrücke)	0	0	0
Freiberger Mulde (Halsbrücke-Hohentanne)	0	0	0
Freiberger Mulde (Hohentanne-Obergruna)	0	0	0
Freiberger Mulde (Obergruna-Autobahnbrücke Nossen)	0	0	0
Zschopau (Flöha-Braunsdorf)	0	1	1
Zschopau (Braunsdorf-Frankenbergr)	0	0	0
Zschopau (Frankenberg-Schönborn)	0	6	3
Zschopau (Schönborn-Kriebethal)	0	2	0
Zwickauer Mulde (Hartenstein-Fährbrücke)	0	0	0
Zwickauer Mulde (Fährbrücke-Wilkau)	0	0	0
Zwickauer Mulde (Wilkau-Zwickau)	0	0	0
Zwickauer Mulde (Zwickau-Crossen)	0	0	0
Zwickauer Mulde (Crossen-Glauchau)	1	3	0
Zwickauer Mulde (Glauchau-Waldenburg)	4	0	0
Zwickauer Mulde (Waldenburg-Wolkenburg)	1	4	4
Zwickauer Mulde (Wolkenburg-Penig-Lunzenau)	3	0	0
Zwickauer Mulde (Lunzenau-Kralapp)	0	10	0
Limbacher Teiche	1	0	0
Talsperre Pirk	0	0	0
Talsperre Pöhl	0	0	1
Talsperre Dröda	0	0	0
Großteich Großhartmannsdorf	9	1	0
Talsperre Saydenbach	1	0	0
Hüttenteich Berthelsdorf	0	0	1
Kreuzteiche Freiberg	0	0	0
Talsperre Lichtenberg	0	0	0
Absetzbecken Dänkriz	0	0	0
Schloßteich Chemnitz	0	0	0
Schwanenteich Zwickau	0	0	0
Stausee Glauchau	2	1	0
Talsperre Leutenhain	0	0	0
gesamt	22	28	10